



هي في الدراما  
(2019)  
"من أجل كسر  
النمطية في  
الدراما"



## مقدمة

تأتى هذه الدراسة كإمتداد لعدد من الدراسات التي أجراها مركز وسائل الاتصال الملائمة من أجل التنمية على مضمون وسائل الإعلام المقروءة والمسموعة والمرئية منذ عام ٢٠٠٠ م ، وقد تطورت وسائل الإعلام بصورة مذهلة ، بالإضافة للدور الهام الذي يمثله الإعلام الإجتماعى ( فيس بوك ، تويتر ، الإنستجرام ، ... ) . إن المجال الإعلامى ، من أكثر المجالات إغفالا لأهمية إدماج منظور النوع الاجتماعى رغم الاستراتيجيات والسياسات والخطط والبرامج التي تستهدف القضاء على التمييز بين الجنسين وانهاء العنف المسلط على النساء ، والمشكلة الأكبر تتمثل في ضعف المعرفة لدى صناع الدراما ، والقائمين على الإعلام بمنظور النوع الاجتماعى وأهدافه ، مما ينعكس هذا بالسلب على مستوى المضامين التي يقدمها الإعلام ، أو التي يقدمها صناع الدراما ، لذلك كان لزاما علينا أن نحلل المضامين الدرامية من منظور النوع الاجتماعى ، من أجل معالجة شمولية حتى نؤكد على أهمية إحداث تغيير جوهري في تناول الأعمال الدرامية في تناولها للأدوار الاجتماعية التي يلعبها كلا من الرجال والنساء في المجتمع وكذلك العلاقات بينهم في ظل الحركة الحديثة والتحويلات الاجتماعية والثقافية والاقتصادية والسياسية التي يشهدها المجتمع المصري ، بالإضافة إلى تكريس ثقافة درامية تعتمد مبادئ حقوق المرأة واحترام كرامتها ومناهضة كل أشكال التمييز والإقصاء .

كما إن إغفال القضايا والمستجدات الحقيقية في واقع المرأة مما يؤدي إلى تفاقمها، لذا ينبغي التنبيه إلى هذه الإشكالية، فالصورة النمطية للمرأة لا تنعكس على واقعها وحسب، بل تخلق عنها صورة مزيفة، تؤثر بشكل كبير على فهم المرأة لنفسها وفهم المجتمع لها، ولا يقتصر تأثير الصورة المزيفة على مستوى الفهم وحسب، بل على مستوى التفاعل مع مختلف القضايا والأدوار التي تقوم بها المرأة، إذ أنها بمباركة مجتمعية - وفق فهم خاطئ - تقبل بأن يكون دورها ثانوي في التنمية، ومن هنا تفشل كل خطط التنمية ويضيع صوت المرأة.

إن الخروج من أسر تنميط وسائل الإعلام للنساء أو في الدراما تحديدا يغير من الصورة الذهنية المترسخة لدى المتلقي ، وتعمل على التقليل من الرؤية الذكورية التي تفرض نفسها في الأفكار والخطاب والأدوار ، فالصورة النمطية المقولبة هي صورة سلبية تشكل عائقا أمام تعرض الجمهور لرسائل جديدة تتحدى هذه الصورة ، وتدفع المتلقي لتبني مواقف معادية لمن تركز عليه هذه الصورة النمطية ، وينعكس ذلك في الممارسات المجتمعية التي تغذي التمييز والعنف . لذلك من الأهمية تفعيل الانتاج الإعلامى من خلال التشبيك بين الباحثين ومراكز الرصد والإعلاميين وصناع القرار من أجل العمل على تحسين مضامين وسائل الإعلام بعيدا عن أي تمييز قائم على أساس الجنس والعمل على تعزيز أدوار الإعلاميين والإعلاميات وصناع الدراما في تقديم صورة بعيدة عن التنميط لكل من الرجال والنساء ، وتفعيل مشاركة جميع الأطراف المعنية بالدراما في ادماج مقارنة النوع الاجتماعى في كافة مجالات عملهم من أجل مراجعة الرسائل الإعلامية التي لها علاقة بالعلاقات والأدوار بين النساء والرجال .

إن تصنيع الصورة النمطية (Stereotype) هي عملية إعلامية متعمدة مخطط لها، لاختزال وتبسيط مخل للصورة العامة لشخص، أو جماعة، أو فئة اجتماعية، أو شعب، بحيث تختزل في مجموعة قليلة من السمات، تستدعي ردود أفعال معينة من الجمهور ، فالقولبة وتصنيع الصورة النمطية السلبية تحدث نتيجة تشويه متعمد للحقائق، والتعميم المفرط، وبعضها غير مستند إطلاقا إلى الواقع . ومن ثم نجد أن مشكلة القولبة والتنميط وازداد تعقيداتها وخطورتها لأنه لا مجال للأفراد لاختبار

سمات أية صورة نمطية أو التحقق منها من خلال الخبرة الشخصية، لأن وسائل الإعلام أصبحت هي المصدر الرئيس لكل أفكارنا وتصوراتنا، عن الأمم والثقافات والديانات المختلفة .

والقولبة وتصنيع الصورة النمطية السلبية هي عدوان معنوي متعمد ومخطط له يتم عن طريق إلباق وتعميم مجموعة من السمات السلبية، والصور الكريهة، وعن طريق وسائل الإعلام تتم المبالغة على هذه السمات ، وتكرارها ، وترسيخها في الأذهان ، والبحث عن أحداث و ممارسات حتى لو كانت قليلة الحدوث ، لترسيخ هذه الصورة النمطية عبر الوسائط الإعلامية وكذلك الدراما والأفلام السينمائية .

وقد حرصت ونصت معظم المواثيق الإعلامية المهنية على نبذ هذا التنميط لما يمثله من ظلم واعتداء لبعض الشعوب والثقافات والأعراق، وكذلك بعض الاتجاهات السياسية والفكرية ، ولذلك أصبح من الضروري تصوير كلا الجنسين بطريقة عادلة ومهنية ولن يحدث هذا إلا عندما يتبنى صناع الإعلام ذلك وكذلك القائمين على صناعة الدراما من الرجال والنساء وأصحاب وسائل الإعلام ونقابات الصحفيين ، وكذلك المراقبة والحوار والمشاركة الإيجابية بين المجتمع المدني ووسائل الإعلام .

## مشكلة الدراسة :

تساؤلات الدراسة وأهميتها :

تسعى هذه الدراسة للإجابة على التساؤلات الآتية :

- ١- ما مظاهر ومضامين وتوجهات المسلسلات التليفزيونية أثناء شهر رمضان المقدم على الشاشات الفضائية العربية وما إنعكاس هذه المضامين والتوجهات على الرجال والنساء في المجتمع ؟
- ٢- ما أشكال التمييز ضد المرأة التي تقدم من خلال المسلسلات التليفزيونية ؟ وما هي القيم المرتبطة بهذا التمييز وهل يوجد فروق في نوعية القيم التي يتبناها كل من الرجل والمرأة ؟
- ٣- ما النماذج والأدوار التي تقدم عن المرأة والرجل خلال هذه المسلسلات ؟ وما علاقة هذه النماذج النمطية بالثقافة والأيدلوجيا السائدة ؟
- ٤- هل تكرس المسلسلات التليفزيونية ممارسات العنف ضد النساء ؟ وما مظاهر وأشكال هذا العنف ؟

## أهداف الدراسة :

## تهدف هذه الدراسة إلى :

- ١- التعرف على مظاهر ومضامين وتوجهات المسلسلات التلفزيونية وتحليلها من منظور جندرى أثناء شهر رمضان.
- ٢- التعرف على أشكال التمييز ضد المرأة التي تقدم من خلال المسلسلات التلفزيونية والقيم المرتبطة بها .
- ٣- التعرف على النماذج النمطية التي تقدم عن النساء والرجال خلال هذه المسلسلات وعلاقة هذه النماذج بالثقافة والأيدولوجيات السائدة .
- ٤- تحديد الأدوار التي تقدمها الدراما التلفزيونية للرجل والمرأة وكيف يتم تقسيم الأدوار بينهما .
- ٥- التعرف على مظاهر العنف وأشكاله ضد النساء المقدمة من خلال المسلسلات التلفزيونية .

## نوع البحث ومنهجه وأدواته :

تعد هذه الدراسة من نوع البحوث الوصفية حيث تستهدف توضيح الملامح التي تقدمها المسلسلات المعروضة خلال شهر رمضان ١٤٤٠ هـ ( ٢٠١٩ م ) ، واستخدمت الدراسة منهج المسح بالعينة العمدية من خلال دراسة أحد عشر مسلسلاً هي عينة الدراسة واعتمدت الدراسة على صحيفة تحليل المضمون كأداة لتحليل مجموعة المسلسلات المختارة .

## الفترة الزمنية التي يغطيها التحليل :

غطى التحليل الفترة الزمنية من ٢٠١٩/٥/٥ حتى ٢٠١٩/٦/٣ .

## حجم وتوزيع عينة الدراسة التحليلية :

تمثل عينة الدراسة إحدى عشر مسلسلاً اختيرت من القنوات الأرضية المصرية هي كالتالي :

قناة العرض	أسم المسلسل	عدد الحلقات	تاريخ العرض	زمن الحلقة	شركة الإنتاج	البطولة
الحياة	البرنسيصة بيصة	٣٠	٢٠١٩/٥/٥	٣٠	سينرجى	نسائية
النهار- محور ten-	سوبر ميرو	٣٠	٢٠١٩/٥/٥	32	السبكي	نسائية
Cbc- Mbc- On E	حكايتي	٣٠	٢٠١٩/٥/٥	38	سينرجى	نسائية
On E	قمر هادى		٢٠١٩/٥/٥	٤٥	سينرجى	
MBC - DMC	زلزال	٣٠	٢٠١٩/٥/٥	٣٦	سينرجى	
النهار- القاهرة	حدوتة مرة		٢٠١٩/٥/٥	٣١	MBA	نسائية

						والناس
نسائية	إيفل فيلمز	٣٢	٢٠١٩/٥/٥	٣٠	زى الشمس	Mbc مصر
نسائية	سينرجى - روزنامة	35	٢٠١٩/٥/٥	30	بدل الحدوتة ثلاثة	CBC - MBC4
نسائية	سينرجى	35	٢٠١٩/٥/٥	30	لآخر نفس	On E
	كلينك بالتعاقد مع الماسة	30	٢٠١٩/٥/٥	١٥	زودياك	صدى البلد
	MGr & VIU	38	٢٠١٩/٥/٥	٣٠	الزوجة ١٨	القاهرة والناس

#### ملحوظة :

يتخلل عرض الحلقات كم كبير من الإعلانات يؤدي إلى أن يصل زمن الحلقة إلى ٥٠ دقيقة

#### مستويات التحليل :

استخدمت الدراسة للتعرف على صورة المرأة في الدراما التلفزيونية خلال شهر رمضان ٢٠١٩ الوحدات التالية :

#### وحدة المفردة :

وهي الوحدة الطبيعية للمادة الإعلامية وتمثلة في وحدة الحلقة الواحدة .

#### وحدة المشهد :

وذلك بغرض قياس الجوانب الإخراجية والدرامية للمشهد الواحد .

#### وحدة مقياس الزمن :

مقياس مادي يتم اللجوء إليه للتعرف على المدة الزمنية التي استغرقتها المادة الإعلامية المذاعة بالتلفزيون أى الوقت الذي استغرقه كل مسلسل من مسلسلات العينة .

وكذا الفترة الزمنية التي استغرقتها عرض هذه المسلسلات مجتمعية . وتم استخدام الدقيقة في حساب هذه الوحدة .

## وحدة الشخصية :

و تم استخدام هذه الوحدة للتعرف على نوع الشخصية التي يركز عليها المسلسل ونوعية الأدوار التي تقوم بها الشخصيات النسائية والرجالية ونوعية الأعمال التي تؤديها هذه الشخصيات وكذلك المستوى الاقتصادي والتعليمي والاجتماعي لها وكذلك للتعرف على الأفكار التي ترتبط بهذه الشخصيات .

## أداة جمع بيانات الدراسة التحليلية :

تم تصميم استمارة تحليل مضمون مقننة واشتملت على الفئات الآتية :

نوع العمل الدرامي ، التغيرات الديموغرافية ( السن ، الحالة الزوجية ، الوظيفة ، الطبقة الاجتماعية ، الديانة ، الحالة التعليمية ) . طريقة الشخصيات في حل المشكلات ، أنواع الطموحات ، أبعاد الشخصية ، العلاقات ، وصف الشخصية ، أشكال العنف ، رد فعل الضحية تجاه العنف ، التنميط ( السمات الشخصية المميزة للشخصية ) ، الأدوار التي تمارسها شخصيات العمل الدرامي ، أشكال التمييز ضد المرأة .

## مصطلحات ومفاهيم الدراسة :

### النمط :

هو صورة عن شخص أو جماعة أو توجه نحو هذا الشخص أو تلك الجماعة ليست قائمة على الملاحظة والخبرة وإنما تنهض على أفكار مدركة سلفاً . ويتم تحليل هذه الأنماط الجامدة في الغالب كجزء من النسق الرمزي للعلاقات الاجتماعية ، نظراً لأن كلاهما يعكس التقسيمات الاجتماعية ويعمل على استمرارها . وتعد الأنماط الجامدة السلبية لخصائص أو سمات جماعة أو فئة معينة جزءاً مهماً في تكوين مختلف أنماط التحيز والتعصب ، بما في ذلك صور التعصب العرقي ، والسلالي ، والنوعي ، والطبقي . ويمكننا من خلال التفاعل الاجتماعي الواقعي بين أفراد الفئات النمطية أن نتوصل إلى فهم التفاعل بين الأنماط الجامدة المختلفة ، والطريقة التي يتبعها الأفراد في تعديل أو التعليق ، أو المساومة على مختلف جوانب الأنماط الجامدة لمختلف الأدوار .

## التنميط في الإعلام

يقع التنميط على أساس النوع الاجتماعي بمستويات متفاوتة على مستوى المضامين والرسائل الإعلامية تبعاً لمتطلبات كل برنامج وكل نوع من أنواع العمل الإعلامي ، وهناك تنميط على مستوى المرسل الذي يحصر النساء في الأدوار التقليدية وفي الحيز الخاص ، بينما يفتح المجال العام على مصراعيه للرجال ، أما التنميط على مستوى المتلقى ، فهو يكرس لديه أنواع وأشكال عديدة من التنميط ، إلا أن التنميط المبني على النوع الاجتماعي هو أكثر بث وتعاطي في وسائل الإعلام المكتوبة والمسموعة والمرئية والإلكترونية ، وتختلف هذه الصور النمطية من ثقافة إلى أخرى ، وهي تتجدد باستمرار وتتخذ أشكالاً مختلفة .  
والمرأة تقدم عادة في إطار القوالب النمطية كزوجة وعشيقة وعاجزة ومستضعفة ، تقابلها صورة الرجل متخذ القرار ، القائد ، وصاحب المشروعات والأفكار الطموحة ، أى أن الإعلام يكرس الصور النمطية عندما يحصر النساء والرجال في أدوار وصفات معينة ، فيسجن كل من الرجل والمرأة في قالب معين لا يكادان يخرجان عنه .

## العنف ضد النساء :

هو أى فعل عنيف قائم على أساس الجنس يترتب عليه أو يرجح أن يترتب عليه أذى أو معاناة للمرأة سواء من الناحية الجسمانية أو الجنسية أو النفسية ، بما فى ذلك التهديد بأفعال من هذا القبيل أو الفقر والحرمان التعسفى من الحرية ، سواء حدث ذلك فى الحياة العامة أو الخاصة .

## التمييز :

يعنى مصطلح التمييز ضد المرأة أى تفرقة أو تقييد أو استبعاد على أساس الجنس ويكون من أثاره أو أغراضه النيل من الأعتراف للمرأة بالمساواة مع الرجل فى كافة الحقوق الإنسانية ، والحريات الأساسية فى الميادين السياسية والاقتصادية والاجتماعية والثقافية والمدنية أو فى أى ميدان آخر ، أو إبطال الاعتراف للمرأة بهذه الحقوق أو تمتعها بها وممارستها لها بغض النظر عن حالتها الزوجية .

## بعد السلبية /الإيجابية :

هو بعد ثنائى الأقطاب . يجمع بين السلبية الخالصة كطرف . وبين الإيجابية كطرف مقابل ، وتتمثل السلبية فى صورة من يحتاج دائماً إلى سند وعون من الخارج وعون من خارج الذات وليس من داخلها . بالإضافة إلى عدم قدرته على أخذ القرار أو التفكير السليم . فى حين يمثل قطب الإيجابية فى الإستقلال الشخصى والاستغناء عن مساعدات الآخرين والقدرة على التصدى للأمر ومواجهة المواقف واتخاذ القرار ، إلخ .

## بعد الذاتية / الغيرية :

ويمتد هذا البعد على متصل يبدأ بقطب الذاتية ، ونعنى به التركيز حول الذات فى الأحكام ووجهة النظر والاهتمام بالمصلحة الشخصية ، بصرف النظر عن مصلحة الآخرين ، وينتهى بقطب الغيرية الذى يظهر من خلال المنح والعطاء ، حتى إذا تعارض ذلك مع المصلحة الذاتية ، فتركيز الشخص لا يكون حول الذات بقدر ما يكون حول الآخرين .

## بعد العقلانية / العاطفية :

وهو بعد يمتد على متصل يبدأ من الانفعالية المتطرفة وينتهى بالعقلانية التامة ، ويقصد بقطب الإنفعالية الإشارة إلى السلوك المبني على المشاعر الوجدانية تجاه الآخرين أو المواقف المختلفة الإغراق فى هذه المشاعر والسلوك وفقاً لها مع إغفال العوامل الموضوعية وعدم القدرة على تخطى المواقف الانفعالية أو التمييز بين الاعتبارات الواقعية .

وعلى النقيض يأتى قطب العقلانية ، ونعنى به بالقدرة على التعامل أو السلوك فى ضوء العوامل الموضوعية والمنطق مع النظر إلى الذات باعتبارها عنصراً أو متغيراً ينظر له من الخارج ، مع محاولة استبعاد وتخطى الحالة الوجدانية الخاصة .

## نظرة عامة علي العينة المبحوثة:

### وصف العينة :

تضمنت العينة المبحوثة إحدى عشر مسلسلاً منها سبع مسلسلات بطولة نسائية ، استغرق بثها ما يقرب من ١٩١ ساعة وتراوحت عدد الحلقات فيها ما بين ١٥ - ٣٠ حلقة هذا وقد شارك في هذه الأعمال مجموعة متميزة من الممثلات والممثلين يحظون بقبول واسع لدي المشاهد المصري والعربي ونذكر منهم بعض الأسماء وليس جميعها . للتدليل على مدى شعبية الوجوه التي قدمت لنا هذه المسلسلات . فمن الوجوه النسائية كانت هناك :

( مي عزالدين ، ياسمين عبدالعزيز ، ايبي سمير غانم ، غادة عبد الرازق ، دنيا سمير غانم ، مي الغيطي ، ناهد السباعي ،

سلوي خطاب ، ياسمين صبري ، داليا مصطفى ، حلا شيعه ، دينا الشربيني ، ريهام عبدالغفور إلى جانب آخرين لا يقلون جودة وفنا).

أما الوجوه الرجالية فكان لنا حظاً في مشاهدة (أحمد صلاح السعدني ، أحمد داوود ، حسن الرداد ، مجدي كامل ، هاني سلامة ، حمدي المرغني ، فتحي عبد الوهاب ، أحمد صلاح حسني ، محمد أنور ، أحمد خالد صالح ، خالد أنور ، محمد رمضان ، أحمد رزق ، عمرو وهبة ، محمد سلام ، بيومي فؤاد ، وقائمة طويلة من الممثلين البارعين ) .

وبالتالي ، شهد الجمهور وجوه محبوبة لديه ، تحمل - بحكم هذا الحب - القدرة علي التأثير علي قدراته ، وتشكيل اتجاهاته بصفة عامة .

إن نسبة الوجوه النسائية أقل من نسب الوجوه الرجالية ، فبلغت علي التوالي ٤٣.٣% مقابل 56.7% لأجمالي المسلسلات الإحدى عشر رغم إن هناك سبع مسلسلات بطولة نسائية . هذا بينما تفاوتت هذه النسب فيما بين المسلسلات ، فكانت أدني نسبة للوجوه النسائية في مسلسل لأخر نفس حيث بلغت 24.5% فقط ، بينما بلغت أعلى نسبة في مسلسل زودياك حيث بلغت النسبة ٧٥% .

أما فيما يتعلق بالفئات العمرية للأدوار التي مثلها الممثلات والممثلون فقد تركزت لكل الجنسين في الفئة العمرية الواقعة ما بين ٢٠-٣٥ سنة التي حظيت بنسبة ٥٥.٢ % للإناث ونسبة ٣٩.٢ % للذكور . وهنا نجد تهميش نسبي للمراهقة (١.١%) والتي غابت تماماً من جميع المسلسلات ماعدا مسلسلين هما البرنسياسة بيسة وزلزال ، والطفلة (٢.٧%) مع غيابها من سبع مسلسلات وكان هناك تهميش بدرجة أقل للمسنات التي بلغت (١٧.٦%) وينطبق الأمر نفسه على الوجوه الذكورية ، حيث بلغ الأطفال الذكور (٢.٩%) فقط وغابوا تماماً من سبع مسلسلات ، والمراهقين الذين بلغوا (١.٦%) فقط ، أما الرجال المسنين فقد ارتفعت نسبتهم عن النساء المسنات ، لتبلغ (٢٤%) ، غير أنها ظلت هامشية إلى حد ما بالنسبة للفئة العمرية (٣٦-٥٠ سنة) . ومن قراءة هذه النسب ، نجد أن التركيز الأكبر في هذه المسلسلات قد أنصب على الإناث في المرحلة الإنجابية والذكور في المرحلة الانتاجية ، مع عدم الإهتمام الكافي بالفئات العمرية الأخرى التي تعد من ضمن المكونات الأساسية لهذا المجتمع .



أما الحالة الاجتماعية للشخصيات الدرامية ، فقد جاءت متسقة مع التركيز على فئات عمرية بعينها فبلغت النساء المتزوجات مع التركيز على فئات عمرية بعينها . فبلغت النساء العازبات (٢٧.٥ %) من إجمالي الشخصيات النسائية ، تليها المتزوجات بنسبة (٢٤.٣ %) وانخفضت نسبة الأرمال إلى (٥.٥ %) ، والمطلقات إلى (٣.٣ %) والمخطوبات (٢.٧ %) كما انخفضت نسبة المنفصلات بدرجة كبيرة لتصل إلى (٠.٥ %) ، وبلغت نسبة من تم تصنيفهن " دون سن الزواج " إلى (٣.٨ %) . أما بالنسبة للذكور فقد ارتفعت نسبة من تم تصنيف حالتهن الاجتماعية بغير واضحة إلى (٥٠.٦ %) فحين انخفضت هذه النسبة إلى (٣٢.٥) فقط للإناث فقط ، مما يشير إلى أهمية تحديد الحالة الاجتماعية للمرأة حتى تدخل في قالب التوقعات الاجتماعية لأدوارها ، بينما تقل هذه الأهمية إلى حد كبير بالنسبة للذكور . والملفت للإنتباه أن نسبة الرجال المتزوجين جاءت أدنى من نسبة الغير مبينة حالتهن الاجتماعية فبلغت (١٣%) فقط ، كما بلغت نسبة العزاب (٢١.٥ %) . فيما يتعلق بالوظائف التي يشغلها كلا من الرجال والنساء، تشير الجداول إلى تصنيف أعلى نسبة من النساء كربة منزل بنسبة (١١.٩ %) مع وجود نسبة (١٣%) غير واضحة ووظائفهن . كما اختلف وجود النساء تماماً في بعض المجالات مثل فلاحه ، وبائعة في محل، وسياسية وقاضية ، وانخفضت نسبة وجودهن في بعض المجالات نسب ضئيلة للغاية ، مثلما تبين في حالة المحاميات(٠.٦%) ، المحاسبات(٠.٦%) والممرضات(٠.٦%) وكقائدة دينية (٠.٦%) . هذا وقد ظهر (٤.٥ %) من الوجوه النسائية و(٩%) باعتبارهن طالبات .

وإذا ما قارنا بين هذه النسب والنسب المتعلقة بالرجال سنجد أن(٢.٨ %) من الرجال يعملون كخدم وبطيعة الحال لم نجد أي رب منزل ، كما لم نجد أي سكرتير ذكر ، بينما احتلت أعمال السكرتارية (٢.٣%) من أعمال النساء ، وارتفعت نسبة الطلبة الذكور إلى (٥.٧ %) كما بلغت نسبة سيدات الأعمال من الإناث ما يقرب من ربع نسبة رجال الأعمال على التوالي (٢.٣% ، ١١%) . وكما حدث في حالة الإناث كانت هناك نسبة مرتفعة من الرجال غير مبينة وظائفهم (١٣%) مما يؤكد في الحالتين إلى ميل لعدم تمييز قيمة العمل ، أو إبرازه باعتباره جزء مهم من تحقق الشخصية الإنسانية وتطور الذات . بالنسبة للطبقة الاجتماعية التي تنتمي إليها شخصيات المسلسلات ، فقد احتلت الفئة الفقيرة في النساء أدنى النسب بنسبة (١٨.٢ %) بينما احتلت الفئة المتوسطة في الرجال أدنى النسب لدى الرجال (١٧.٧%) ، لكنه في واقع الأمر أغلبية الشعب المصري ينتمي إلى صفوف الفقراء . وكان هناك ارتفاع ملحوظ للنساء المنتميات إلى الطبقة العليا (٣٣.١%) مقارنة بالرجال (٢٠.٦%) .

الحالة التعليمية للرجال والنساء أبرزت أيضاً فروق ، غير أنها قد تتناسب إلى حد كبير مع الفروق الموجودة في الواقع المعاش إلا أنها لا تشير بدقة إلى الواقع التعليمي للمجتمع ككل فظهرت (٠.٥%) من الأميات ، مقابل (٠.٨%) من الأميين بينما ارتفعت نسبة الإناث في التعليم الجامعي إلى (٤٠.٤%) مقابل (٣٢.٩%) في الذكور ، لكن في التعليم فوق الجامعي فنجد أن نسبة الإناث (١.١%) وهي تعد منخفضة جداً بالنسبة للذكور حيث وصلت النسبة إلى (٩.٢%) بينما تقاربت النسب في من يعرف القراءة والكتابة لتكون عند الإناث (١٠.٤%) وفي الذكور (٨.٦%) ، ونجد أن النسبة في التعليم الثانوي انخفضت بالنسبة للإناث والذكور لتصل على التوالي إلى (١.١%) ، (٤.٤%) . وهي معدلات كما سبق وأشرنا تقترب إلى حد كبير مع المعدلات المقارنة للإلتحاق بالمراتح التعليمية المختلفة ، ولكنها تختلف مع النسب الحقيقية لإنتشار الأمية ومعدلات الإلتحاق بالتعليم الموجودة في المجتمع .

يفيدنا الجدول الخاص بطريقة حل المشكلات بظهور النساء والرجال شبه متقاربين فيما يتعلق بالمقارنة بالتوازن حيث احتلا على التوالي (١٤.٥%) و(١٣.٢%) . غير أن النتيجة الإجمالية لكيفية حل المشكلات أظهرت أن الميل الأكبر لدى الرجال عند حل المشكلات هو تبني المقاربة العملية (٣٨.٤%) مقابل (٢٩.٢%) فقط عند النساء ، مما يؤكد على قصور النساء في الإعتماد على الحلول العملية ، بينما كانت النسبة مرتفعة عند النساء في المقاربة العاطفية لتصل إلى (٢٠.٢%) بينما في الرجال (١٦.٧%) .

أما طموحات كل من الرجال والنساء ، فقد تركزت بالنسبة لكليهما في طموحات ذاتية وإن كانت أكثر ارتفاعاً لدى النساء (٣٣%) مقارنةً بالرجال (٢٧.٥%) ، بينما انخفضت طموحات النساء المتعلقة بالأبناء والأطفال إلى أدنى نسبة حيث بلغت (١٢.٣%) مقابل (١٠%) للرجال . إلا أنها تشير بطريقة أو بأخرى إلى الاهتمام الضئيل للغاية لدي النساء بالزواج ، كما انخفضت طموحات النساء المهنية إلى (١٦.٨%) مقارنةً بنسبة (٢٢.٧%) للرجال ، وكذلك أيضا انخفضت طموحات النساء الخاصة بالعلاقات والاضواء العائلية عن الرجال لتصل النسبة علي التوالي إلى (١٦%) و (٢٣.٨%) .

وفيما يتعلق بأنواع الطموح ، كانت أعلى نسبة طموح لدي النساء متعلقة بالعمل (٣٤.٩%) في حين بلغ الطموح نفسه لدي الرجال نسبة (٣٩.٨%) ، وارتفعت أيضا نسبة النساء في الطموح الروحي عن نسبة الرجال لتصل النسبة ف كلاً منهم إلى (٣١.٥%) و (٢٦%) علي التوالي ، وتقاربت نسبة النساء والرجال في الطموح المادي لتصل إلى (٦.٧%) و (٦.٦%) علي التوالي ، وبلغت نسبة الطموح الخاص بالسعادة لدي كل من النساء والرجال معدلات متدنية في أغلبية الحالات ، فكانت (٠.٨٤%) لدي النساء ، و (٠.٦%) لدي الرجال ، مع غياب هذا الطموح تماما في بعض المسلسلات .

فيما يتعلق بالوصف الخارجي للشخصيات ، ظهرت أعلى نسبة من الشخصيات النسائية (١٢.٩%) بشكل جميل ومن الشخصيات الرجالية (١٠.٧%) بشكل تقليدي؛ كما كانت (١٤.٤%) من النساء الفاتحات البشرة مقابل (٢٠.٥%) من الرجال داكني البشرة ؛ هذا بينما ظهر (٩.٨%) فقط من الرجال فاتحي البشرة ، مقابل (٠.٥%) من النساء داكنات البشرة . فهل تشير هذه النسب فعليا إلى ألوان بشرة أفراد المجتمع ، أم أن مقاييس الجمال التي يفرضها المجتمع ، تقتضي علي النساء أن يقمن بأي وسيلة بتفتيح بشرتهن؟ هذا إلى جانب مقاييس ترتبط أيضا بتصورات الذكورة ، إذ ظهر (١.٧%) من الذكور بشارب.

أما فيما يتعلق بالرزانة ، فقد تحلي بها (١٤.١%) من الرجال ، بينما لم تتسم بالرزانة سوي (٨.٧%) من النساء ، فيما يؤكد الميل إلى اعتبار النساء أقرب إلى الطيش ، والهيستيريا ، والتصرفات الهوجاء . ومن سمات الأنوثة والذكورة الأخرى إلى تجلت في السلوك الخارجي ، كان لنسبة (١.٨%) فقط من النساء صوت جهور ، بينما اتسم (٣.٨%) من الرجال بالصوت الجهور . هذا بينما لم تظهر أي أنثى بعاهة في المسلسلات محل الدراسة ، كما ظهرت امرأة واحدة مدخنة بنسبة (٠.٢%) في حين كان هناك رجل واحد مدخن بنسبة (٠.١٥%) من المدخنين الذكور . وحيث أن هناك اتجاها عاما للعمل علي تقليل معدلات التدخين في المجتمع ، كان الأجنبي عدم ظهور أي ممثل في وضع المدخن ، اللهم إلا لو كان ذلك الفعل يشير إلى شكل من أشكال الذكورة .

الجدول الخاص بتصنيف مرتكب العنف والضحية يؤكد لنا غلبة قيام الرجال بممارسة العنف سواء ضد النساء (٤٢.٨%) أو ضد رجال آخرين (٣٦.٦%). في حين انخفضت نسبة النساء اللاتي يمارسن عنفا الي (٨.٩%) ضد الرجال و (١١.٦%) ضد نساء أخريات؛ أي أن نسبة ممارسة النساء للعنف تصل إلي حوالي ربع ممارسة الرجال للعنف . وقد انخفضت نسبة ممارسة عنف النساء ضد الرجال إلي نسب محدودة للغاية في حوالي خمس مسلسلات .

هذا وقد تركزت أغلبية حالات العنف في العنف الأسري ، فتضمنت ١٢.٥% من عنف الزوج ضد زوجته و ٤٢.٩% من عنف الزوجة ضد زوجها ، و ٨.٩% من العنف الذي يوجهه الأخ لشقيقته ، بينما لم توجد أي حالة عنف من الأخت ضد شقيقها او شقيقته او والدها ، في حين أن هناك نسبة ١.٧% من العنف الذي يرتكبه الأب ضد ابنته . وبطبيعة الحال ، حدثت أغلبية حالات العنف داخل المنزل ، بتكرار ١٩ حالة عنف مارسها رجال ضد نساء ، ٦ حالة عنف مارسها النساء ضد رجال ، و ٩ حالات عنف مارسها رجال ضد رجال آخرين ، و ٣ حالة عنف مارسها نساء ضد نساء أخريات . وقد قل كثيرا تكرار حدوث العنف سواء في الشارع ، أو في الحقل ، أو في مكان العمل ، إلخ . أما حول أشكال العنف ، فقد تضمنت العنف الجسدي ، والعنف المعنوي ، والعنف الجنسي . وتمثلت أعلي معدلات العنف الجسدي في الضرب ، بينما أرتفعت نسبة التقليل من الشأن والاهانة الي جانب السب والشتم وحيث ندرت كثيرا أشكال العنف الجنسي حيث بلغت ٢ حالة فقط .

وقد برز أن هناك نسباً عالية من غياب رد فعل الضحية تجاه العنف وصلت إلى ما يقرب من ثمن الحالات سواء كانت نساء في مواجهة رجال ، او رجال في مواجهة نساء ، أو رجال يعانون من عنف رجال آخرين ، أو نساء يتعرضن لعنف من قبل نساء أخريات . أما إذا ما أضفنا ما يقرب من ٥٠% من ردود فعل سلبية في كل الأحوال ، فإننا نجد أن الطابع السلبي يغلب عند التعرض للعنف .

تشير الجداول الخاصة بالسمات الشخصية لكل من النساء والرجال إلى أن الرجال يبدون أكثر عدوانية من النساء (٢١.٤%) مقابل (١٥.٣%) ، وقد كثرت أيضاً نسبة الرجال في سرعة الإنفعال لتصل إلى ١٤.٣% بينما في النساء فكانت النسبة ٧.٦% أما النساء فقد كانت نسبتهم أكثر إستفزازاً حيث وصلت النسبة إلى الضعف .

كما يتكرر الترميط اللفظي بنسب منخفضة لدى كل من النساء والرجال فقد شهدت المسلسلات تحت الدراسة أربع حالات ترميط لفظي على لسان النساء مقابل تسعة حالات ترميط لفظي لدى الرجال ، أي إجمالي ثلاثة عشر حالة ، فقد وصلت إلى أذن المتلقى ، لتساهم في تعميق الإدراك السلبي لصورة الآخر . كما تفاوتت حالات الترميط اللفظي من مسلسل لآخر.

شهدت الدراما المصرية خلال عام ٢٠١٩ عدة ظواهر، منها: احتكار جهات إنتاجية معينة لنسبة كبيرة من الإنتاج الدرامي، وتحديد هذه الجهات سقفاً لتكلفة الإنتاج الدرامي بمبلغ لا يتخطى ٧٠ مليون جنيه، ما أدى إلى غياب كبار النجوم، فلم يزد ما تم إنتاجه عن ٣١ مسلسلاً على مدار العام، كما ابتعد المؤلفون عن الموضوعات السياسية المباشرة، فقد استحوذت شركة سينرجي فيلم على أكبر عدد من المسلسلات، هذا العام، حيث أنتجت وحدها ١٧ مسلسلاً داخل سباق رمضان، فيما أنتجت ٦ مسلسلات فقط من خلال منتجين آخرين خلال الموسم الرمضاني نفسه، كما شهد عام ٢٠١٩ تقديم ٧ مسلسلات أخرى خارج الموسم الرمضاني، جاء جميعها من إنتاج سينرجي أو عن طريق الإنتاج المشترك بينها وبين شركات

أخرى ، أن سوق الإنتاج الدرامي الآن تعاني من "الخبطة"؛ فكثير من الكتاب والمخرجين والمصورين والفنانين محتارون فيما يقدمونه؛ لأن الإنتاج أصبح يتدخل في المحتوى والمضمون الدرامي. وتساءل الكثيرون كيف يمكن تقييم عمل فني يعرض بين فواصل إعلانية بهذا الطول، فما يحدث لا يوجد فيه احترام للعمل الفني ولا للمتفرج ووقته ، وقد هيمن الغياب على الساحة الدرامية المصرية في شهر رمضان ٢٠١٩ بأكثر مما أثر الحضور، في موسم خلا من إطلالات فنانيين كبار اعتادوا على أن يتركوا بصماتهم المؤثرة في موسم الدراما الأهم على مدى أعوام خلت. غياب ، كان له مردود سلبي في الموسم الدرامي ب٢٠١٩، إذ تعرضت مسلسلاته لانتقادات حادة من الجمهور، فالتلفزيون أصبح مستنقع للإعلانات، وهذا أول ملامح الفشل الذريع، وانصراف الجمهور عن المشاهدة، وفي ذلك إدانة للجان الدراما في المؤسسات المختلفة التي لا يسمع منها سوى «أصوات عالية»، فتجدهم يتحدثون عن ضبط ممثل يدخن السجائر، أو موقف تم تبادل كلمات بذينة فيه بشكل مفتعل للبحث عن دور، لكنها في المقابل لم تتحرك لإنقاذ المشاهد من المادة الإعلانية التي تكون أضعاف المحتوى الدرامي.

ويعتبر هذا الموسم هو الأضعف على الإطلاق بسبب تخفيض الميزانيات وتكثيف أيام التصوير، فرغم زيادة عدد المسلسلات المنتجة عن ٢٥ مسلسلاً، فإنه كان بشهادة الكثيرون موسماً هزياً من حيث الكم والكيف ، وأيضا هذا العام لم يستطع أي مسلسل أن يستحوذ على المشاهدين، أو يسرق مشاعرهم، هذا الموسم أعلن فيه موت الخيال الدرامي، فرغم وجود محاولات مثل «زى الشمس»، و«قاييل» لكنها

ينقصها قوة المغامرة مثل كما مسلسل «واحة الغروب»، و«هذا المساء»، أيضاً كانت جميع الأعمال الكوميديّة مهزومة، فصناع الدراما قطعوا الخط الفاصل بين الكوميديا والتّهريج.

معظم المسلسلات فيها فوضى في السيناريو والتتابع والإخراج، فنصوص غالبية المسلسلات ضعيفة، كما أن عددا قليلا من المخرجين فقط كانوا قادرين على تنفيذ المسلسلات بشكل جيد، «زي الشمس»، من الأعمال القليلة المكتوبة بشكل جيد، ويتميز بوجود بناء درامي، والاختيارات الجيدة للممثلين، لذلك يعد من أكثر الأعمال التي تقترب من الاكتمال من «زي الشمس»، و«قابيل» هما الأفضل هذا العام، فالأول شهد مباراة في التمثيل الطازج بين أبطاله، وهذا يحسب للمخرجة كاملة أبو ذكري التي اختارت فريق العمل قبل أن تنسحب ويحل بدلا منها المخرج سامح عبد العزيز، والثاني استطاع مخرجه الشاب كريم الشناوي، أن يشعر المشاهد بأن هناك نفسا وفكرا في صناعة المسلسل جاءت معظم مسلسلات الموسم دون المستوى المطلوب، ورغم أن «قابيل» و«زي الشمس»، هما الأفضل مع الوضع في الاعتبار أنهما مقتبسان بعناية من أعمال أجنبية، وأحداثهما لا تعبر عن الواقع المصري، لكن هذا لا ينفي أنهما الأصدق، وبهما مساحة إبداع كبيرة، ورفع من شأنهما الأداء التمثيلي والإخراج الجيد.

أما بالنسبة للمسلسلات الكوميديّة، فجأت كأنها وجبة مسلية للأطفال، مثل «سوبر ميرو»، بشكل عام لم تترك انطبعاً جيداً، كانت سيئة جداً، ولا يوجد منها ما يرقى لاختياره الأفضل، وعلى مستوى النساء كانت الأسوأ إيمي سمير غانم عن دورها في «سوبر ميرو»، الذي يستحق أيضاً أسوأ إخراج. - أما أسوأ مسلسلين مناصفة، فهما "سوبر ميرو" لإيمي سمير غانم، فهو يناسب فئة عمرية أقل بكثير من الموجهة إليهم، وكذلك "الزوجة ١٨" لحسن الرداد، إلا أن الأسوأ على الإطلاق هو "البرنيسية بيسة"، الذي قد يسهم في سقوط مي عز الدين سقوطاً مدوياً، ويرجع السبب للاستسهال، سواء كان على مستوى الكتابة أو الصورة، كما أن أداء الممثلين اتّسم بالكوميديا السخيفة بعد أن اعتاد المتابعون على دراما اجتماعية تقدمها مي عز الدين في مسلسلها كل عام، قررت أن تغير الدفة وتتجه نحو الكوميديا، فقدمت هذا العام مسلسل "البرنيسية بيسة"، الذي تقدم في أكثر من شخصية مختلفة، من ابنة البلد "بيسة"، والجدّة "سكسكة"، والصراع بينهما والمجتمع في قالب كوميدي ساخر. أتى أداء مي عز الدين للشخصيتين بصورة حملت كثير من سخرية المتابعين على "فيسبوك" و"تويتر"، فأرأوا أنها بالغت في تقديم شخصيات مختلفة، فهربت منها تفاصيل كل شخصية وقدمتهما بصورة غير محترفة، وبسخرية علق أحدهم "يا جماعة اتفرجوا على البرنيسية بيسة.. هيساعدكم تقفلوا التلفزيون وتقوموا تذاكروا .

«بدل الحدوتة ٣» هو المسلسل الكوميدي الوحيد الذي يمكن التوقف عنده، لعدة أسباب أنه مقسم لثلاثة مسلسلات ويتغير فيه البطل الموجود أمام دنيا سمير غانم في كل جزء، كما أن بهعددا من الاستعراضات الجاذبة، لكن باقي الأعمال الكوميديية يمكن وصفها بـ«السادجة».

أما ياسمين عبد العزيز، فيحسب لها الدخول في منطقة جديدة بمسلسل «لآخر نفس»، غيرت فيه جلدتها لكن المسلسل لم يحظى بنسب مشاهدة تذكر.

كان من المهم أن نحلل السياق والظروف الذي أنتجت فيه هذه المسلسلات والتي أعطتنا مؤشرات مهمة أن صناعة الدراما تعاني اضطراباً في التمويل ودخول مصادر إنتاج مجهولة، كما أن الدراما لم تسر على منهج وخطة واضحين، رغم أنها تمثل قوة ناعمة يمكنها أن تحقق رسالة مجتمعية وتوعوية مهمة، وهي قادرة على أن تغير ثقافة المجتمع إلى الأفضل وأن تسهم في حل مشاكل وقضايا كثيرة في المجتمع، مثل مشاكل الإرهاب والتطرف والتوعية الصحية، وغيرها من المشكلات التي يعاني منها المجتمع المصري، أن دراما رمضان هذا العام يسيطر عليها تيمة العنف والانتقام وهو امر غريب وكأن المجتمع اصبح العنف والانتقام هما الاكثر تأثيرا في حياتهم، وقد يكون السبب الرئيسي في الوضع المتدنى للدراما مؤلف ومخرج العمل لانهما يبحثان عن العمل الذي يتصدر التريند ولا ينظران الى تقديم عمل فني جيد حتى على مستوى الأعمال الكوميديية فتعتمد بشكل كبير على الافيات ، بالإضافة أن هناك كتاباً لهم رؤية وتاريخ غير متواجدين على الساحة، أو مستبعدين عنها، وفي المقابل فإن المسيطرين على السوق الدرامية لم يقدموا موضوعات ذات أهمية، كان من المهم أن نحلل السياق والظروف الذي أنتجت فيه هذه المسلسلات والتي أعطتنا مؤشرات مهمة أن صناعة الدراما تعاني اضطراباً في التمويل ودخول مصادر إنتاج مجهولة، كما أن الدراما لم تسر على منهج وخطة واضحين، رغم أنها تمثل قوة ناعمة يمكنها أن تحقق رسالة مجتمعية وتوعوية مهمة، وهي قادرة على أن تغير ثقافة المجتمع إلى الأفضل وأن تسهم في حل مشاكل وقضايا كثيرة في المجتمع، مثل مشاكل الإرهاب والتطرف والتوعية الصحية، وغيرها من المشكلات التي يعاني منها المجتمع المصري، أن دراما رمضان هذا العام يسيطر عليها تيمة العنف والانتقام وهو امر غريب وكأن المجتمع اصبح العنف والانتقام هما الاكثر تأثيرا في حياتهم، وقد يكون السبب الرئيسي في الوضع المتدنى للدراما مؤلف ومخرج العمل لانهما يبحثان عن العمل الذي يتصدر التريند ولا ينظران الى تقديم عمل فني جيد حتى على مستوى الأعمال الكوميديية فتعتمد بشكل كبير على الافيات ،

بالإضافة أن هناك كتابًا لهم رؤية وتاريخ غير متواجدين على الساحة، أو مستبعدين عنها، وفي المقابل فإن المسيطرين على السوق الدرامية لم يقدموا موضوعات ذات أهمية

## تحليل الوحدات المبحوثة

### ● البرنسيصة بيصة

هو مسلسل كوميدي بطولة نسائية تدور أحداثه خلال ٣٠ حلقة إخراج أكرم فريد بطولة مي عز الدين، حجاج عبدالعظيم، بوسي، سامي مغاوري، محمد أنور، أمير المصري، إيمان السيد، محمد أسامة، حسام داغر، ضياء الميرغني.

تدور أحداث حلقات مسلسل "البرنسيصة بيصة" حول تجسيد الفنانة مي عز الدين شخصيتين الفتاة الشعبية وهي طبالة تعمل في مجال الأفراح وتعيش في منزل خالتها والشخصية الثانية وهي الجدة سكسكة التي قضت وقت طويل من عمرها في السجن وبمجرد خروجها تقوم بفرض إتاوات على أهل حارتها.

تشهد الحلقات بفقدان أهلها في عمر صغير، وتربيتها خالتها، بعد وفاة آخر عم لها، تورث قطعة أرض، فتعتبرها بمثابة طوق نجاة لها من حياتها الضحلة. ولكن تجد بها مدرسة تعود ملكيتها لسيدة ثرية تُدعى شويكار، التي ترفض هدم المدرسة، وكذلك ترفض بيصة بيع الأرض، فيقرران التشارك في المدرسة، وتحاول بعدها شويكار التلاعب على بيصة لتعود لها ملكية المدرسة.

وتخطط "شويكار" زواج ابنها كاظم من بيصة لكي تتمكن من الضغط عليها بالتنازل عن حقها في ميراث عمها في قطعة الأرض التي يتواجد عليها المدرسة. ووجد في هذا المسلسل في بعض المشاهد تمييز 'jkld'، بين الرجال والنساء كما في العبارة التي ظهرت في قول مرعي ل بيصة " إدخال جوه دي قاعدة رجالة " كما أوضح هذا المسلسل تمييز بين الطبقات الاجتماعية ( العليا والفقيرة) .

### ● سوبر ميرو

هو مسلسل كوميدي، بطولة نسائية من سيناريو أحمد محي وإخراج وليد الحلفاوى وهو عبارة عن ٣٠ حلقة تجسد فيه إيبي شخصية أميرة وهي تعمل صحفية في إحدى المواقع الإلكترونية والتي كانت تحلم بأن تكون بطلة خارقة وتلتقى بصديق قديم لها وهو حمدي الميرغني ( هدهد ) والذي يبدأ العمل معها على تحقيق حلمها ، وتمر بالعديد من المواقف الكوميديّة.وتواصل "أميرة" رحلتها في البحث عن البطولة، وحديث زملائها والمجتمع كله عن بطولة" سوبر ميرو "، واهتمامهم بقصتها يجعلها تفكر في الكشف عن حقيقتها، لكن "هدهد" يرفض بشدة ويؤكد على ضرورة الحفاظ على سرية الشخصية.

وعلى جانب آخر من سوبر ميرو تجلس "كوبرا" زعيمة العصابة والتي عندما سمعت سوبر ميرو وهي تتعهد بحماية البشرية من المجرمين، أمرت بإحضارها لتأديبها .

ونجد في الحلقة الخامسة أن سوبر ميرو تسمع أصوات استغاثة من إحدى جيرانها، وتعرف أن "عم عرفة" السمكري يضرب زوجته، فتقرر الصعود للقيام بدورها، وعندما يتعرف عليها "عرفة" وزوجته يرحبان بها ويتعهد "عرفة" بعدم ضرب زوجته مرة أخرى .  
وتأتى الفتاة اليابانية التي قابلها "هدهد" وتشغل باله، فيقرر الذهاب إليها مرة أخرى بمساعدة شقيقه "بلبل" للتعرف عليها، وبالفعل يوهماها أن "هدهد" ضابط شرطة ويريد منها بعض المعلومات، فيحصل على رقم تليفونها، ويخبرها أنه سيرسل لها رسالة لإخبارها بموعد للقاء.

## • حكايتي

هذا المسلسل بطولة نسائية من ٣٠ حلقة مثيرة ومشوقة جداً وهو من تأليف محمد عبد المعطى وإخراج أحمد سمير فرج وبطولة ياسمين صبرى وأحمد صلاح حسنى ووفاء عامر وأحمد بديرو وقد شارك في هذا العمل نخبة من النجوم .  
وهذا العمل يقدم بشكل مختلف حيث أنه يوضح مدى قدرة المرأة على تحقيق حلمها وذاتها والوقوف أمام المجتمع الذى يرى أن المرأة ليس لها سوى المنزل وزوجها فقط وأنها كيان تابع وليس من حقها أن تتعلم أو تعمل أو أن يكون لديها رأى فى زواجها ،ورغم كل ما وقع عليها من عنف سواء بدنى أو معنوى ، فقد جاء على لسان الفنان أحمد بدير والذى يجسد شخصية سليمان أنه قال : " من إمتي عندنا حريم بتشتغل " وفى مرة أخرى قال سليم لإبنته : "أخوكي أدري بمصلحتك ، كده كده مش هتعلمي حاجة بالشهادة ، إنت عارفة معندناش بنات بتشتغل" .  
وبالرغم من ذلك فنجد فى موقف آخر أن هناك أحد الرجال الذى يؤمن بوجود المرأة ويساعدها ويسانها لتحقيق حلمها ويتمثل فى شخصية " علي " والذى جسدها الفنان "أحمد صلاح حسنى " فهو كان مصدر إيجابى دائم ل "داليدا " وداعم لها .

## • قمر هادى

هذا المسلسل من ٣٠ حلقة وهو من إخراج روفى عبد العزيز و بطولة هانى سلامة وداليا مصطفى يسرا اللوزي ومجموع أخرى من النجوم .  
حيث تدور أحداث حول هادي أبو المكارم (هاني سلامة ) الذى يجد نفسه فاقد للذاكرة بعد تعرضه لحادث ما، ومع مرور الوقت يتذكر بعض الأشياء، لكن الغريب أن شخصيته كانت تتغير عندما يظهر القمر فى السماء، حتى أن ابنته تخاف من معاملته، فهو رجل أعمال كبير ينتمى إلى عائلة ثرية يعملون جميعا فى نفس المهنة بجانب أنه يعمل بتجارة المخدرات مما أدى لوجود خلافات مع أشخاص كثيرة محورية فى المسلسل ، وقد نشأت خلافات بينه وبين عمه وابن عمه وأخيه بسبب قرار فض الشراكة فى تجارة بالسيارات .  
فهو شخصية عدوانية ولذلك توجد علاقات متشابكة ومعقدة مع عائلته وأصدقائه بجانب ذلك نجد لديه جوانب إنسانية تظهر فى بعض المواقف وفى مواقف أخرى يظهر الجانب العدوانى حيث نجده فى إحدى الحلقات قد قام بالتعرض لزوجته عندما قال لها : " أنتي غير فالحة فى أي شئ وغير ناجحة فى تربية إبتك "



وظهر تنميظاً واضحاً في بعض المشاهد حيث ظهر في رفض شخصية رامز عمل اخته ميرال في مجال التمثيل قائلاً " مش عايزها تمثل علشان عيب علشان مينفعش علشان أنت عارف المجتمع بيص للموضوع ده إزاي "

وظهر أيضاً في رغبة شخصية رجاء زواج أبنته رغماً عنها قائلاً لها " بعد أسبوعين هتبقى في بيتك ورجلك فوق رقبته أنا بعمل كدة علشان أحميكي " وخلال أحداث المسلسل يتعرض إلى حادث سير وبعد غيبوبة دامت ستة أشهر يفيق لكي يجد الواقع الذي عاشه قد تبدل تماماً زوجته تبدلت وابنته عادت إلى الحياة بعد أن توهم موتها في الحادث، نكتشف بمرور الأحداث أن الجميع يخدعونه وينصبون له فخا كبيرا للانتقام منه لإيذائهم ف الماضي بسبب تجارته للمخدرات وعنفه

في الحلقة ٢٢ بدأت تتكشف بعض الحقائق لكن الأزمة تتلخص في تشعب العلاقات المتفرعة والأبواب الكثيرة المفتوحة للشخصيات التي ظهرت فجأة بمرور الأحداث . ارتبطت أحداث المسلسل "بالقمر" في أكثر من شكل، أولاً شكل اكتمال القمر الذي تبدأ معه يومياً حلقاته ولارتباط المشاهد ذهنياً بفكرة أن اكتمال القمر يؤثر على تبدل سلوك الشخص ويؤثر على حالته النفسية وهو ما أضفى عليه مزيداً من الكآبة والإثارة لما يتعرض له البطل من ظروف نفسية ومفاجآت متتابعة ثم اسم أقراص المخدرات التي يصنعها هادي، التي كانت تسمى "قمر"، ثم سورة القمر التي تأتي كل يوم منها آية مصاحبة للأحداث والتي تبشر أو تنفر حسب ما سيقع من أحداث بهذه الحلقة، وفي الواقع سورة القمر من أكثر سور القرآن التي تحتوي على كثير من آيات العذاب ووقوع الهلاك على أكثر من أقوام كذبوا الأنبياء، وربما أراد الكاتب هنا استغلالها كتنذير بوقوع عذاب كبير.

## • زلزال

هذا العمل تم تصويره في حقبة التسعينيات وهو من تأليف عبد الرحيم كمال، ومن إخراج ابراهيم فخر، وإنتاج تامر مرسي، والذي ضم عدد كبير من الفنانات والفنانيين وأكثرهم من فئة الشباب وتم عرضه في ٣٠ حلقة ، المقرر عرضه في رمضان ٢٠١٩ م . ونجد الكثير من المخالفات في هذا المسلسل فنجد في الحلقة السادسة بعض الألفاظ السوقية في حوار بين العاملين بالمهوى الليلي فقد قال أحدهم للآخر " الدوهلة دي تبقى أمك " .

كما نجد أيضاً التوظيف السلبي للدين حيث قام " حسيب " بالنصب على زملائه مدعياً مساعدته للفقراء وجمع الأموال من زملائه لذلك السبب مع استشهاد بالآية الكريمة بسم لله الرحمن الرحيم " وتعاونوا على البر والتقوى " صدق لله العظيم .

ونجد مشهد آخر بين ماجد المصري الذي يجسد دور " خليل " وبين ابنته أمل والتي تجسد شخصيتها الفنانة " هنادى مهني " وهو يحض على الكراهية حيث قال لها :

(( في ناس معهاش وتستهال الحرق وللأسف لازم اللى معاهم يستحملوا اللى ممعهمش وبعد كده يدوهم على بوزهم " .

ونرى أن هناك تنميظاً لفظياً قد ظهر في بعض المواقف مثلاً عندما قال شعلان لوالدة صاقية : هو علشان الراجل مات فاكرين إنكم هتبقوا سايبين .

وتعود حلا شيحة من جديد وفي ثوب جديد لها بالدراما التلفزيونية، لتقدم دور البطولة بالمسلسل والتي تجسد دور فتاة شابة فقيرة جدعة تقف أمام كل من يحاول التقليل منها أو التعرض لها بأى شكل وتؤمن بكل ما تشعر به وتصمم على أن تصل لهدفها وهو الزواج من محمد حربي والوقوف بجواره لأخذ حقه وتحقيق ذاته .

## ● حدوتة مرة

أحداث مثيرة تدور في إطار درامى تناولتها الثلاثون حلقة والذي تم عرضه خلال شهر رمضان حتى يحظى بمشاهدة عالية . وهذا المسلسل يعتبر بطولة نسائية تأليف عمرو عبد الحليم وإخراج ياسمين أحمد وبطولة غادة عبد الرازق ومجدى كامل وعبد الرحمن أبوزهرة وعائدة رياض ومحمد شاهين وآخرين ....

وتدور أحداث المسلسل عندما ولدت (مرة) طفلة كرهتها والدتها منذ لحظتها الأولى، حاولت رميها وتركها لكنها لم تستطع فهي كانت كارهه الإنجاب سواء ولد أو بنت في ظل ظروفها البائسة حيث ورد علي لسانها بعد ولادة أبتها قائلة "الخلفة في الفقر بتكسر الظهر"، أم مرة كانت قاسية وتقوم بعمل الأعمال السيئة، وأعمال مدفونة في الأرض مع الموتى، حرمتها من التعليم رغم ذكائها قائلة "كفايا تعليم لحد كدة - تشتغل وتعمل بلقمتها" ، وابتعدتها عن اللعب مع الأطفال حيث كانت تحذر ابنتها وتقول لها " أياكي تقربي من ولد أورا جل - خافي علي نفسك وسترك عشان لما تكبري وتفوري بيقالك سعر" ، وجعلتها تساعد في أعمالها السيئة، كان يحاوط مره أثناء طفولتها اضطهاد من جميع من حولها حيث في احدي المواقف قالت لها سيدة والدة طفل كان يلعب مع مرة "يا عايبة يا بنت العايبة"، حتى ماتت أم مرة في إحدى المرات التي كانت تحاول دفن عمل في إحدى القبور، (مرة) ولدت وسط قسوة القلب من والدتها وللأسف شربت كل تلك القسوة، عاشت إحدى أثرياء بلدها في الحرام وحملت منه، لكنه لم يعترف بالطفل، اضطرت الزواج من غيره بسبب حبه لها، وقرر تسمية الطفل على اسمه وأنجبت منه بنتين ولكن أيضا اهالي القرية كانوا يطاردونها بالكلام السئ قائلين " كل يوم بتجيب عيل منعرفش منين - نجسة وبنت نجسة"، مع الوقت ظهر شخص أراد شراء ابنتها الصغيرة، قررت تزييف موت أولادها الثلاثة من أجل مبلغ مالي مقداره ١٠٠ ألف جنية، وأخذت المال وهربت على مدينة الإسكندرية. بعدما ذهبت إلى الإسكندرية سكنت في إحدى الفنادق، وظهرت بوجه الغلبانة ، وأحياها رجل اسمه سلطان، وشاركته بمالها لعمل مطعم كبير على أرضه، لكنه مات مع زلزال ٩٢، ليتركها بلى مال مرة أخرى، وعملت في الأوتيل الذي تسكن به وتقربت من صاحبته لكنها استطاعت أن تغير حياتها مرة أخرى لتصبح (مروة) هانم وصاحبة أموال وعقارات وتزوجت من رجل أعمال غني ،

وبعد سقوط زوجها بالعمل وتفليسها سوف تتغير طريقة معاملتها معه، ويبدأ هو في البحث عن أصولها ، من ناحية أخرى تجري وراء ابنتها التي تبناها دكتور نفساني، وتحاول تخويله ببعض المعلومات التي تملكها عن ابنتها، فابنتها لا تعرف بأن والدها ليس أبوها الحقيقي وكذلك باقي ابنائها ثم بعد ذلك يعرف ابنائها انها والدتهم ويطلقها زوجها وتحاكم ويحكم عليها بالاعدام .  
كما أن مسلسل "حدوتة مرة" يحتوي على عدة إحياءات جنسية وتشويه لصورة المرأة واهانتها" وايضا ضم الكثير من أنواي التنميط اللفظي والتمييز بين الرجل والمرأة مثل قول شحاتة زوج مره لها في موقف أثناء المشاجرة معها " أنا اسمي راجل البيت "

### • زى الشمس

هو مسلسل إجتماعى تدور أحداثه خلال ٣٠ حلقة في كل حلقة نكتشف سر جديد في حياة "فريدة" والتي تجسد شخصيتها الفنانة ريهام عبد الغفور والتي قام بتقديمها ببراعة في الإخراج المخرجان سامح عبد العزيز وأحمد مدحت .  
ويوضح المسلسل تأثير التدليل الزائد لبعض الأبناء وعدم مراعاة قيم المجتمع على السلوك ، ويعكس أهمية دور الأم في تنشئة الأبناء وأهمية المساواة بينهم ، كما أنه يثير قضية هامة وهي استخدام الخصوصية بشكل خاطئ وفهم الحرية من منظور سلبي .  
تجسد دينا الشربيني في المسلسل دور "محامية"، تبحث عن ظروف مقتل شقيقتها التي تعمل فنانة تشكيلية يتم قتلها في ظروف غامضة. تثار الشكوك في كل من حولها؛ حتى زوجها . وفي أثناء البحث عن الحقيقة تكتشف العديد من الأسرار المتعلقة بحياة أختها الراحلة والتي لم يكن أحد يعرف عنها شيئاً.  
ونلاحظ وجود بعض الجمل التنميطية التي صدرت بين نور ومصطفى حيث جاء على لسان نور على سبيل الهزار مع أن قالت " له انت بتصاحب اكثر ما بتاخذ قضايا ". ونجد أن مصطفى عند دعوته لها على العشاء قال لها " ياريت تلبسى لبس شبه لبس البنات " . وفي مرة أخرى قال لها " انت اللى دايم بتحطى حواجز بينك وبين الشخص اللى بتحببه " .  
ونجد في إحدى الحوارات بين فريدة ونور أن قالت فريدة " الست في الثلاثين صحتها بتيجي على الطلاق وفي الخمسين بتيجي على الجواز " وهذه الجملة بها تنميطاً لفظياً أيضاً .

ونجد من جانب آخر إنتقاد الرجل للمرأة المتحررة حيث جاء على لسان " عمر " والذي يقوم بدوره الفنان أحمد السعدنى أنه قال لتطبيقته : ((إنت كلك علي بعضك غلط في غلط إنت أساساً تهمة )) . عمر إنت كلك علي بعضك غلط في غلط إنت أساساً تهمة . وعلى الرغم من إعتراف المؤلفة والسينارست نجلاء الحديني أن قصة مسلسل "زي الشمس" مأخوذة عن المسلسل الإيطالي Sorelle ، وتأكيدها على إعادة معالجة وبناء أحداث وشخصيات العمل، فضلاً عن استبعاد الأفكار والعادات الدخيلة على المجتمع العربي، إلا أن أحداث المسلسل تطابق تمامًا النسخة الإيطالية . منتج "زي الشمس" يوضح غموض الحلقة الأخيرة فمع نهاية شهر رمضان، تابع الجمهور الحلقات الأخيرة من الأعمال الدرامية رغبة في فك اللغز ومعرفة المصير المعلق لشخصيات تلك الأعمال .

#### • بدل الحدودة ثلاثة

هو مسلسل كوميدي بطولة نسائية يتكون من ٣٠ حلقة منفصلة الي ثلاثة حكايات من إخراج خالد الحلفاوي وتأليف أيمن وتاروشريف نجيب وبطولة دنيا سمير غانم و محمد سلام وشيماء سيف و عمرو وهبه و أحمد رزق وآخرين ... يقوم المسلسل حول ثلاث شخصيات مختلفه تجسدهم دنيا سمير غانم تريد كل منهن إلى تحقيق هدف معين الأولى بيلا و التي تتميز بشخصيتها القويه المسيطره وتعمل في إصلاح العلاقات العاطفيه وهى فتاه اشبه بالخاطبه ولكن بطريقه مودرن حيث تهدف الى خلق الفرص والصدف لاقناع اى طرفين بالزواج وتوفيق راسين في الحلال. " وتتميز شخصية بيلا انها شخصيه حاده الطباع جيده في عملها وتظهر بشعر اسود. كما ظهر في هذه الحدودة العديد من التنميط اللفظي منها قول رمانه لأخته " مفيش أي احترام راجل أنا ولاه مش راجل " الثانيه لهفه وتتميز بشخصيتها المرحة الإجتماعية وتريد الشهرة عبر السوشيال ميديا حيث تدور القصة حول فتاه مغرمه بالتمثيل وتحلم ان تكون نجمه مميزه تطرق كل الابواب بحثاً عن فرصه للشهره خاصة وان والدها افنى عمره في المجال وهو كومبارس . وظهر في هذه القصة الكثير من التمييز والتنميط ضد المرأه علي لسان أحد الشخصيات الثانويه ويدعي تيكو الذي يجسده الفنان أحمد فلوكس قائلاً : "ازاي الست يبقي معاها الباسوردات ، الست شخصية مستبدة " الثالثه لولي تتميز بشخصيتها بالبراءة وكانت تعتقد إنتهاء العالم وبعد اكتشافها عدم انتهاء العالم تريد البحث عن والدها ووالدتها .

## • لآخر نفس

هو مسلسل تشويقي مثير بطولة نسائية تدور أحداثه خلال ٣٠ حلقة بطولة النجمة ياسمين عبد العزيز، فتحي عبد الوهاب، أحمد العوضي، إيهاب فهبي، محمد عز، حازم إيهاب، أحمد صلاح حسني وتأليف: أمين جمال وعبد الله حسن وطارق الكاشف وإخراج: حسام على في إطار من التشويق والإثارة تدور أحداث المسلسل الذي يروي معاناة زوجة ضابط بالداخلية كان يعمل بشكل خفي داخل إحدى الخلايا الإرهابية، إلى أن يستشهد فتظهر لها تلك الحقائق وتتلقى زوجته العديد من التهديدات من الإرهابيين، مما يدفعها إلى اللجوء إلى وزارة الداخلية لمساعدتها في إلقاء القبض على أعضاء تلك الخلية بدأت أحداث الحلقة الأولى من مسلسل "لآخر نفس" بوفاة المقدم حازم غنيم، ويلعب دوره الفنان فتحي عبد الوهاب، مما جعل الحزن يسيطر على أولى حلقات العمل.

ويتم خلال أحداث العمل تكريم المقدم حازم غنيم، بعد وفاته من قبل وزارة الداخلية، ولكن تكتشف "سلمى أبو فضل"، بعد ذلك أنه تم فصله وأن مكان هذا التكريم ليس بوزارة الداخلية، وجاء ذلك بعد أن ذهبت "سلمى" لذات المكان اليوم التالي واكتشفت تلك الحقيقة. وذهبت بعد "سلمى أبو فضل"، والتي تلعب دورها ياسمين عبد العزيز، إلى مقابر زوجها "حازم غنيم"، ولكن تكتشف شيء آخر وهو أن جثته لم تكن متواجده، وقامت بإبلاغ الشرطة وعند وصول الشرطة وجدت الجثة مكانها كما هي . ثم تلقت تهديدات بختف اولادها ومطالبتها بهاردات خاصة بحازم لتسليم اولادها فتبدأ رحلة البحث عنهم وأثناء تلك الرحلة تكتشف الكثير من الخبايا والأسرار ، حول عمل زوجها وما يواجهه من أخطار. وظهر خلال أحداث المسلسل بعض المشاهد التي تسئ للمرأة وتحصرها في قالب نمطى منها ما ذكره " سليم" الشخصية التي يجسدها الفنان أحمد صلاح حسني قائلا "الستات كلها مجانيين" وتقليله من شأن المرأة . كما اهتم المسلسل بعرض بعض نماذج المتعافين من الأدمان وايضا مناقشة قضية الإرهاب وتفكير الجماعات الإرهابية وتصدي الشرطة لهم .

## • زودياك

كتاب «حظك اليوم» هو مجموعة قصصية صغيرة صدرت عام ٢٠٠٨ للكاتب الراحل «أحمد خالد توفيق». تدور المجموعة حول لعنة تطارد مجموعة من الصحفيين الذين فضحوا مشعوذاً بني شهرته عن طريق الدجل وقراءة الطالع والأبراج للناس، وتسبب فضحهم له في القبض عليه وقيامه بالانتحار في السجن ولكن قبل أن يموت أنذرهم بالانتقام وأن برج كل منهم سوف يقتله مما يثبت أن ما كان يقوم بفعله حقيقياً وليس مجرد دجلا. المجموعة مكونة من اثنتي عشرة قصة لاثني عشر برجا، واثني عشر شخصاً يموتون كل بطريقة تنتهي لبرجه. الكتاب صغيراً يأتي في ٩٥ صفحة، ولا يتطرق سوى للطرف التي يموت بها مجموعة الصحفيين، ويعتمد على الخيال أكثر من الحكمة. اليوم وبعد أكثر من ١٠ سنوات، يتم تجسيد كتاب «حظك اليوم» في مسلسل زودياك من خلال اقتباس فكرة الموت عن طريق الأبراج الفلكية ولكن مع سير المسلسل في سياق لعنة الفراعنة والسحر الأسود والبرديات القديمة .

ومسلسل «زودياك» هو مسلسل قصير يأتي في ١٥ حلقة فقط، من بطولة: أسماء أبو اليزيد، إنجي أبو زيد، خالد أنور، محمد مهران، أحمد خالد صالح، مي الغيطي، هند عبد الحليم مايان السيد ومجموعة كبيرة من الممثلين الشباب. المسلسل من إخراج محمود كامل، ومن تأليف مجموعة كبيرة من الكتاب الشباب، يقودهم محمد المعتصم في الإشراف على ورشة الكتابة، ومحمد حربي في تطوير المحتوى، محمد هشام عبية وراوية عبد الله وعمر خالد ومنة إكرام في كتابة سيناريو وحوار الحلقات، زودياك يعني "دائرة الأبراج الفلكية"، أما على مستوى الإخراج، فيعيب أولى حلقاته الرتم البطيء نوعاً، يحكي المسلسل عن مجموعة من الطلاب الذين يدرسون الصحافة ويقومون بعمل تحقيق صحفي مع احد علماء الأبراج ويقوم هذا العالم بالتعاون مع مدرسة يوجا واحد الا جانب بسرقة مومياء فرعونية لأحد السحرة في عصر خوفو وعمل طقوس حولها لإحيائها ظناً منهم أن هذا سوف يجلب إليهم النفوذ والثروة والمجد ومن تلك الطقوس وجود اثنتي عشره قربان بشري يموتون بطريقه تناسب أبراجهم الفلكية وبمواعيد محدد و يتم تقديم اجسادهم الي روح الساحر لإحياءه، يجد مجموعة الطلاب أنفسهم متورطون في اللعنه بالفعل وتقتنص اللعنه أرواح بعضهم ثم تأتي يماني ( أسماء ابو اليزيد ) عاملة الخياطة اليتيمه البسيطة التي يقوم زملائها بطردها من المشغل بسبب ظنهم أنها ملبوسه بسبب الرؤي الغريبه التي تراها وتشنجزها المستمر بشكل مرعب وتمتمتها بكلمات غير مفهومه .

تلقتي بها مريم ( مي الغيطي ) والتي تهتم بالعلامات واوراق التاروت عن طريق المصادفه وبعد الاتصال الروحي بينهم وتحاول يماني مساعدة الاصدقاء في حل اللغز وفك اللعنه إضافة إلى قيامهم بالاستعانة بعالم أثار مصري وتحديث العديد من المغامرات بين الأصدقاء والعصابة تنتهي

بانتصار الأصدقاء ووقف اللعنة بعد موت بعضها منهم وبعضاً من أفراد العصابة بسبب اللعنة حيث يموت صاحب برج الثور بمهاجمة ثور له وبرج الجوزاء يشق نصفين في حادثه أما برج السرطان فتموت بسرطان زجاجي يخترق جسدها وبرج الحمل تقوم الحملان بنطحه حتي الموت ينتهي المسلسل بعد انتصار الأصدقاء ووقف اللعنة بسرقة القلادة التي قامت بوقف اللعنة مما يوحي بأن المسلسل له أجزاء أخرى المسلسل تشويقي ورعب في إطار درامي وهو الأول من هذا النوع علي الشاشة المصرية ويتمثيل وإخراج وانتاج مصري .  
واشارة عن تناول المسلسل للمرأة فنجد انه كان هناك عنف من قبل زملاء يماني بالمشغل حينما وصموها بالملبوسه وقمن بطردها من مكان معيشتها ومصدر رزقها الوحيد في حين قام صاحب المشغل بمساعدتها وهذا يشير ان العنف من الممكن ان يكون موجه من نساء لنساء مثلهن وليس بالضروري ان يكون من قبل الرجال

## • الزوجة ال ١٨

يحكي المسلسل عن حمزه (حسن الرداد ) رجل الأعمال الذي يمتلك شركة لتصميم الأزياء ويظهر ولعه بالنساء حيث يقوم بالزواج من واحده تلو الأخرى ثم القيام بطلاقها بعد فتره قصيره حتى أنه وفي الحلقة الأولى نجده وقد تزوج من فتاتان مختلفتان كلياً في نفس الوقت وفي نفس الفندق وفي قاعتان مختلفتان .

ويظهر بالمسلسل ولع الفتيات به بشكل خيالي ومنهم من لا يعيرهم إنتباهاً ، كما نجد زوجته شهيره ( إيناس كامل ) تحاول منعه من الزواج من الفتيات ولكن يتضح بعد ذلك إنها اعتادت الأمر وأصبح شيئاً عادياً حتي تأتي فريده ( ناهد السباعي ) وتتحداه وتقوم بنشر فيديو على السوشيال ميديا تنتقد فيه أفعاله ويقابلها حمزه ويقع في حبها ويحاول مراراً وتكراراً أن يقوم باستمالتها إليه لدرجه أنه غير هويته وانتحل شخصيه أخرى وادعي أنه أخيه التوأم وتزوجها صوريا وتحبه فريده بالفعل ولكنها تخبره أنها لن تستطيع الزواج به في وجود أخريات وتخيره بينه وبين زوجاته ذهب وشهيره فيختار زوجاته ويخبرها أن هذا ليس عدلاً أن يتخلى عنهن من أجلها وأنهن تحملنه كثيراً ووقفن بجانبه ويتعلم حمزه من أخطاءه ويعيش حياة مستقره مع زوجاته وأبنائه في النهاية وتدور جميع أحداث المسلسل في إطار من الكوميديا الاجتماعية الهادفة خلال ٣٠ حلقة .  
ويشارك الرداد في بطولة "الزوجة ١٨"، كلا من سلوى خطاب، ناهد السباعي، شيماء سيف، هيدي كرم، محمود البزاوي، محمود الليثي، آية سماحة، كوكي، إيناس كامل، والمسلسل من تأليف الثلاثي محمد أبو السعود وخالد أبو بكر ووليد أبوالمجد، وإخراج مصطفى فكري

وبالإشارة إلي تناول المسلسل للمرأة فهو قد أظهرها في عدة صور نمطية منها المرأة المهملة التي لا هم لها سوى الموضه والمكياج والسوشيال ميديا ولا تهتم ببنيتها في دور الممثله سلوي خطاب ولكنه في النهاية تندم وتحاول أن تغير من نفسها ، ومنها المرأه البدينه التي تهتم بالطعام طوال الوقت في دور الممثلة شيماء سيف ، بالإضافة إلى دور المرأة التي تؤمن بالصورة النمطية " الست مالهاش غير بيت جوزها " ، تجسد الشخصية الفنانه كوكي ، والفنان حسن الرداد الذي يجسد دور البطل الذي يعتبر المرأة مجرد جسد يرضي شهواته ويقوم بتبديل الفتيات مثل تبديل ملابسه ولا تتغير شخصيته الا في نهاية المسلسل .

وفي أثناء أحداث المسلسل نجد ظهور الكثير من التنميط اللفظي الذي جاء على لسان بعض الشخصيات فمثلاً قال دمنهور " لو قررت تتجوز ربي قطة في بيتك لمدة شهر" ومرة أخرى قال " مهم تتعامل مع المدام كأنك راجل وبس ، كلمتك مسموعة، آه يعني آه ولا يعني لا " ، وقالت جهان " لو واحدة قررت تتجوز الأول تجيب كلب عندها في البيت لمدة شهر" ، وقالت اسما " الراجل بنحمله فوق طاقتة ونرجع نقول بيطفش لية" وفي حلقة أخرى نسمع دهب وهي تقول " البننت لهما إيه غير بيت جوزها ، شطبي بقيت المواعين ل ألسعك بالشمعة " وأيضاً قول دمنهوري لأحدي الفتيات " إنتي طعمة أوي ولذيذه وفريش وجوافة اوي" وكأنه يشبه المرأه بالفاكهه وقول المأزون جمال "التانية انقح " .

### التوصيات :

. القيام باستطلاعات رأي لأسوء عمل أو أحسن عمل درامي تليفزيوني مرتبط بتقديم صورة المرأة والرجل في الإعلام على أن تقوم وزارة الثقافة ووزارة الإعلام وكذلك المجلس القومي للمرأة بالمشاركة في الإعداد والتخطيط والتنفيذ لهذه الاستطلاعات .  
. تخصيص جائزة سنوية لأفضل الأعمال الدرامية التليفزيونية التي تقدم صورة بديلة عن المرأة والرجل وتعرض الواقع المعاش بمنظور محايد أو رافض للصورة النمطية . وعلى أن تكون هناك جوائز متنوعة لأفضل ممثل / ممثلة ، أفضل سيناريو ، إخراج ، تصوير ، مونتاج ، .... الخ .  
. القيام بعقد ورش عمل تدريبية ، وتنظيم المحاضرات والندوات لقطاعات واسعة من المجتمع : الاعلاميين ، طلاب كلية الإعلام ، كوادرنظمات المجتمع المدني المعنية بالقضية ، تتناول عملية الرصد الإعلامي ، ومتابعة وتقييم الانتهاكات الخاصة بصورة المرأة في الإعلام ، والضغط على مسئولو وصانعي السياسات الإعلامية من أجل توجيه رسالة إعلامية منصفة وعادلة وإيجابية للمرأة .  
. إجراء الدراسات والبحوث الخاصة بتحليل صورة المرأة والرجل في الدراما التليفزيونية ، وكذلك في وسائل الإعلام المختلفة ، ومناقشة الخطاب الإعلامي الحالي ، وطرح خطاب إعلامي بديل .



. إنشاء تحالفات وشبكات بين منظمات المجتمع المدني النسوية وغير النسوية التي تعمل على قضايا النساء على أن تكون مهمة هذه التحالفات والشبكات في المقام الأول تشخيص وتحليل الواقع الموضوعي الطبقي والاجتماعي المرتبط بتوليد الثقافة الإعلامية والخطاب الإعلامي ، ومضمون هذا الخطاب ، وطريقة ترويجه في أذهان الجمهور ، بالإضافة إلى وضع الخطط ، والتكتيكات ، والاستراتيجيات ، وتكوين جماعات الضغط ، واطلاق الحملات ، والاستعداد لمواجهة الاستفزازات والصدمات التي يقوم بها الخصوم من أنصار المحافظة على الموروث وقيم المجتمع " السامية " . مد جسور التعاون الوثيق والمستمر بين هذه المراكز البحثية والأكاديمية والكليات المعنية ومنظمات المجتمع المدني التي تعمل على قضايا الرصد الإعلامي لصورة المرأة والرجل في المادة الإعلامية المقدمة ؛ هذا لأنه لا يمكن أن يتطور طرف من هذه الأطراف بدون الآخر ، وهي حقيقة لا يمكن التغاضي عنها . إن منظمات المجتمع المدني هي المحرك الفعلي لقضايا المجتمع الساخنة . وخاصة تلك التي تصدم بالموروث والأنساق القيمية الموجودة في المجتمع . وهي الأكثر قدرة على تفجير وطرح وتبني هذه القضايا . كما أنها تمثل المادة الميدانية الخصبة التي يستطيع أن يستمد منها الأكاديميين والباحثين الحقيقة ، والمعلومات ، إضافة إلى الرؤية الأوسع والأكثر جرأة في طرح القضايا الخلافية .

. يجب عقد ندوات وحوارات مفتوحة مع القائمين على العمل الدرامي التلفزيوني تضم مخرجين ، وكتاب سيناريو ، ومصورين ، وموسيقين ، والقائمين بعملية المونتاج ، وكذلك الممثلين ، تتناول الصور النمطية التي يساهمون . أو قد يساهموا . في إنتاجها ، مع مناقشة كيفية التغلب على الوقوع في النمطية إلا في حدود التقديم الموضوعي ، وليس للتأكيد على هذه الصورة .

كما يجب إرسال وتوزيع نتائج الأبحاث والدراسات التي تقوم بها المعاهد والكليات والمؤسسات الأكاديمية وكذلك مؤسسات المجتمع المدني والخاصة برصد صورة المرأة والرجل في الإعلام إلى هؤلاء المبدعين والفنيين لكي يتم تسليحهم بوعي تجاه هذه القضايا ، والعمل على عدم تبني الفكر السلبي والتقليدي تجاه صورة المرأة والرجل في الإعلام .

. وضع وتبني ميثاق إعلامي لحقوق المرأة العربي يتفرع عنه آليات عمل ومعايير تضبط صورة المرأة في الإعلام . فكما أن هناك العديد من الممنوعات في هذه الوسائل الإعلامية فالأولى أن يكون هناك ممنوعات ورقابة على ما ينتج في مجال تقديم صورة المرأة .

. الدعوة لمؤتمر خاص لكل وسائل الإعلام المهتمة بالمرأة المرئية والمكتوبة والمسموعة من أجل دراسة ما تقدمه وما يجب أن تقدمه من صورة المرأة .

. الاستفادة من قدرة وسائل الإعلام في توجيه المؤسسات الثقافية والتربوية لتحسين صورة المرأة في المناهج الدراسية وفي الجامعات ، وهذا بحد ذاته يحتاج إلى دراسة مستقلة لمعرفة مدى عمق المشكلة في العالم العربي ( وزارات الثقافة والتعليم والمؤسسات التابعة ... ) .

. العمل على تنقية الموروثات الثقافية والاجتماعية من الشوائب لا سيما فيما يتعلق بالمرأة ومحاولة تهذيبها وتشذيبها وذلك عبر وسائل الإعلام المختلفة.

. تأهيل العاملين في وسائل الإعلام على كيفية تناول الموضوعات التي تتعلق بالمرأة والأسرة والمجتمع .  
. إجراء الدراسات ، والبحوث ، واستطلاعات الرأي ، والاستفتاءات ، وغيرها من الأنشطة فيما يتعلق بالدراما التلفزيونية ، والمادة العلمية التي تقدم وسائل الإعلام المختلفة ونشرها على نطاق واسع وعقد مقابلات صحفية وتلفزيونية لنشر نتائج وتوصيات هذه البحوث والاستطلاعات والاستفتاءات .

. إنتاج برامج إعلامية تعمل على بلورة ، ونشر ، وتجسيد ، وترسيخ صورة إعلامية بديلة وخطاب إعلامي بديل يقاوم الموروثات الاجتماعية والفكرية والدينية والقيمية والمعرفية للمجتمع التي تعوق تقدم المرأة وإبداعها .  
. إنشاء مركز خبرة إعلامي قومي لتأهيل الكوادر الإعلامية وتدريبها للعمل في مجال الرصد الإعلامي لصورة المرأة ، ولكافة أشكال التنميط والصور المسيئة ، سواء كانت هذه الكوادر مؤهلة تأهيلا أكاديميا صحفيا ، أو إذاعيا ، أو تلفزيونيا ، أو سينمائيا .

. يجب على القائمين والمسؤولين عن الدراما في التلفزيون أن يقوموا بمراجعة وتقييم شاملين للأعمال الدرامية ، وأن يضعوا مؤشرات لقياس مدى التحيز أو عدمه في تقديم صورة نمطية عن المرأة والرجل في هذه الأعمال ؛ على أن تعرض نتائج هذه المراجعة على الرأي العام ، وأن يلتزم المسؤولون بالشفافية في عرض هذه النتائج وعدم حجب أي شئ منها .

. إصدار النشرات ، والكتيبات ، والملصقات التي تروج لخطاب إعلامي بديل خالي من العنف والتنميط الموجه للمرأة .  
. عقد شراكة حقيقية مع المراكز البحثية والأكاديمية والتعاون معها لإنتاج مشترك يعمل على استبدال الواقع المعاش بواقع غير متحيز ، وعادل ، شعاره المساواة والإنصاف بين الرجل والمرأة في الحقوق والواجبات .  
. إعطاء جوائز سنوية لأفضل الأعمال الإعلامية التي تقوم بتقديم صورة غير متحيزة ضد المرأة أو صورة إعلامية بديلة .

. بما أن الشكل الدرامي يعد من أبرز وأشد الأشكال المؤثرة في تشكيل المكون الثقافي للأجيال لذا يجب التركيز على إنتاج منوع للأطفال والناشئة والكبار ، يتناول واقع المرأة ودورها الحقيقيين ، محاولة في السعي إلى التوجيه الصحيح الذي يساهم في تقويم الخلل والتخفيف من إبراز مظاهر العنف بشتى أشكاله وتوجهاته وتشعباته ضدها .

. الإلتفات إلى كيفية تناول المواضيع والأخبار التي تتناول العنف بشتى أشكاله ، بشكل عملي ومدروس ، وفي أوقات معينة بعيداً عن الاطفال والناشئة .

. إنتاج برامج تتحدث عن نتائج ممارسة هذا العنف ومدى تأثيره السلبي على الرجل والمرأة على حد سواء وبالتالي على الأسرة والمجتمع .

. وضع برامج تبين مدى الأثر السلبي الناتج في المجتمعات عن ممارسة العنف ضد المرأة على بناء المجتمع والأسرة وعلى مستقبل الأطفال تحديداً .

. التنسيق بين الأجهزة الإعلامية ومؤسسات المجتمع المدني من أجل إقرار ميثاق إعلامي يكون بمثابة الميثاق الذي ينير السبيل أمام الممارسين

للعمل الإعلامي في مختلف مجالاته ، والذي يكرس صورة إعلامية بديلة عن المرأة والرجل بخلاف الصورة النمطية السائدة عنهما في المجتمع .

. يجب الاحتجاج ورفع الدعاوي ضد المحاكاة السطحية التي تقدم خلال شاشات التليفزيون والقنوات الفضائية والتي تركز على الجسد الأنثوي

للقيام بالإغواء والتلميحات أو التصريحات الجنسية في الحركة والكلمة ورفض أن يستخدم جسد المرأة في ترويج وبيع الفن الرخيص والمبتذل ،

وكذلك رفض الصور والأفكار النمطية حول العلاقات بين الجنسين .

. إنشاء مراكز لرصد ومراقبة صورة المرأة في وسائل الإعلام المختلفة على أن تقوم هذه المراكز بمطالبة منتجي وموزعي الفيديو كليب بعدم تسليع

المرأة واستخدامها كأداة في الترويج للجنس والإثارة والإغواء .

. يجب أن تقوم منظمات المجتمع المدني بتنظيم حملات وندوات ومؤتمرات وبرامج تليفزيونية لفضح الصورة النمطية التقليدية للمرأة والرجل في

وسائل الإعلام المختلفة ، وكذلك فضح الأغاني المصورة ( الفيديو كليب ) التي تركز على صورة الأنثى الضعيفة الخائعة القابلة بكونها موضوع

للسلوك الجنسي المستتر أو الضمني أو العنيف .

. يجب على مؤسسات المجتمع المدني أن تقوم بإجراء تقييم شامل لكل الأعمال الفنية والإبداعية التي تعتمد على الصورة النمطية في تقديم

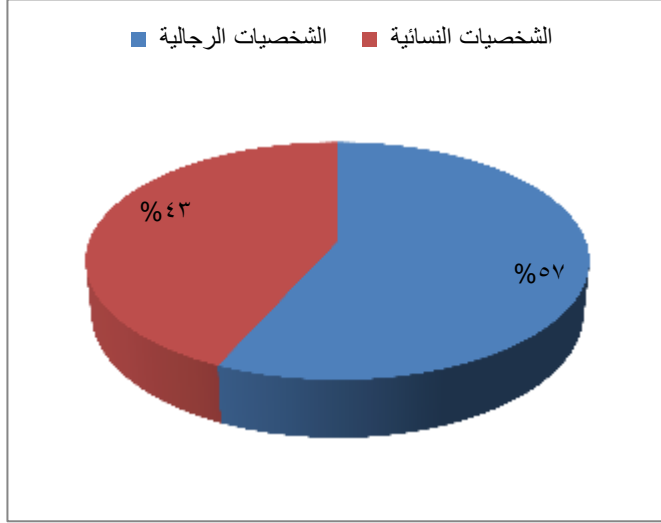
النساء والرجال ، سواء كانت أعمال تليفزيونية أو سينمائية من حيث الجودة والقيمة والثقافة التي تحملها وقربها وبعدها من القوالب النمطية ،

الاستهلاك والثقافة المستعارة ، الدلالات ، المعاني ، الشكل ، الإيهام ، المضمون ، القيمة .

. أن يتم عرض نتائج هذه التقييمات في وسائل الإعلام المقروءة والمسموعة والمكتوبة وذلك من خلال الندوات والمؤتمرات والمناسبات العامة .  
. إعطاء جوائز سنوية لأفضل الأعمال الغنائية المصورة التي تقدم فن أصيل وترقي الذوق والأحاسيس النبيلة  
. إنشاء تحالفات وشبكات بين مراكز الرصد الإعلامي وبين طلاب وخريجي معهد السينما وكليات الفنون الجميلة من أجل طرح رؤية وصورة فكرية  
بديلة عن الرجل والمرأة والعمل على ترويجها وإنتاجها .

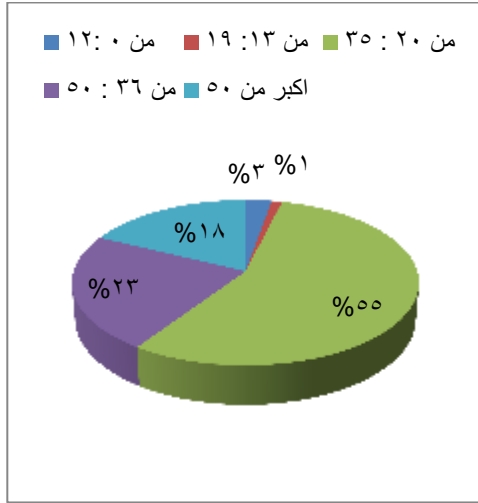
# الملاحق

جدول رقم (١) عدد الشخصيات النسائية والرجالية التي تم الاعتماد عليهما في المسلسلات التي تم تحليل مضمونها



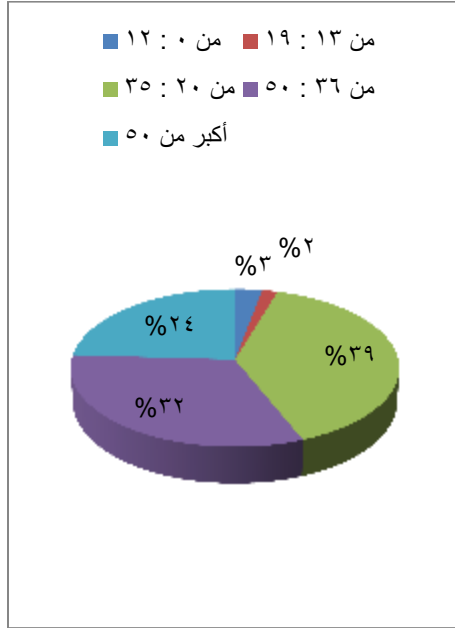
م	المسلسل	نساء	رجال	المجموع	نسبة النساء	نسبة الرجال
١	البرنيسية بيسة	١٥	١٦	٣١	%٤٨	%٥٢
٢	سوبر ميرو	١٦	٢٢	٣٨	%٤٢	%٥٨
٣	حكايتي	١٧	٢١	٣٨	%٤٥	%٥٥
٤	قمر هادي	١٨	٢٢	٤٠	%٤٥	%٥٥
٥	زلزال	١٥	٢٣	٣٨	%39	%61
٦	حدوتة مرة	١٢	١٨	٣٠	%٤٠	%٦٠
٧	بدل الحدوتة ثلاثة	٢٧	٣٥	٦٢	%43.5	%56.5
٨	لآخر نفس	١٢	٣٧	٤٩	%24.5	%75.5
٩	زودياك	١٨	١٦	٢٤	%٧٥	%٢٥
١٠	زى الشمس	١٠	١٠	٢٠	%٥٠	%٥٠
١١	الزوجة ١٨	٢١	١٧	38	%55	%45
	الإجمالي	181	237	477	43.3	56.7

جدول رقم (٢) السن (النساء)



م	المسلسل	السن			
		من ١٢-٠ سنة	من ١٣ - ١٩ سنة	من ٢٠-٣٥ سنة	من ٣٦-٥٠ سنة
١	البرنسيصة بيصة	١	٧	٣	٣
٢	سوبر ميرو		٤	٦	٦
٣	حكائتي		٦	٧	٤
٤	قمر هادي	١	١٤	١	٢
٥	زلزال		١	٤	٤
٦	حدوتة مرة		٨	٢	٢
٧	بدل الحدوتة ثلاثة	١	١٧	٦	٣
٨	لآخر نفس	٢	٧	١	٢
٩	زودياك		٩	٨	١
١٠	زى الشمس	١	٥	١	٣
١١	الزوجة ١٨		١٩		٢
	الإجمالي	٥	٢	١٠٠	٤١
	النسبة المئوية	٢.٧	١.١	٥٥.٢	٢٢.٦

جدول رقم (٣) السن ( الرجال )



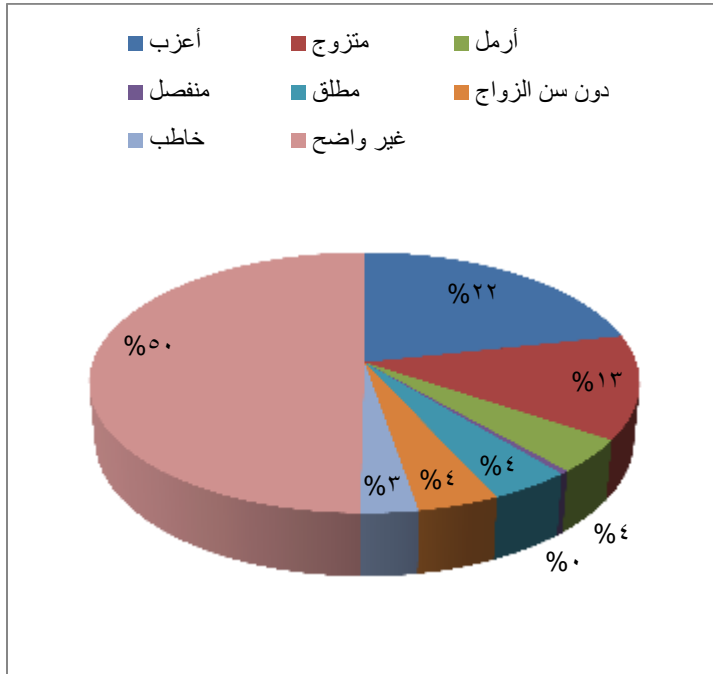
م	المسلسل	السن			
		من ١٢-٠ سنة	من ١٣ - ١٩ سنة	من ٢٠-٣٥ سنة	من ٣٦-٥٠ سنة
١	البرنسية بيعة		١	٧	٥
٢	سوبر ميرو	١		٥	٧
٣	حكايتي			٦	٩
٤	قمر هادي			١١	٨
٥	زلزال		٢	٣	٨
٦	حدوتة مرة			٩	٤
٧	بدل الحدوتة ثلاثة	٢		١٦	١٠
٨	لآخر نفس	٢		١٧	٨
٩	زودياك			٤	١١
١٠	زى الشمس	٢	١	٣	٢
١١	الزوجة ١٨			١٢	٥
	الإجمالي	٧	٤	٩٣	٧٦
	النسبة المئوية	%٢.٩	%١.٦	%٣٩.٢	%٣٢

جدول رقم (٤) الحالة الاجتماعية (نساء)

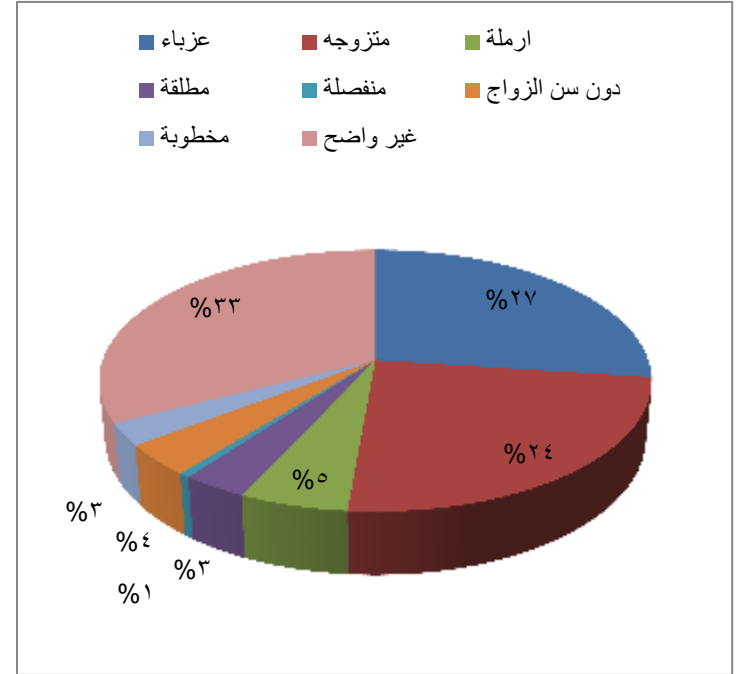
م	المسلسل	الحالة الاجتماعية								
		عزباء	متزوجة	ارملة	مطلقة	منفصلة	دون سن الزواج	مخطوبة	غير واضح	أخرى تذكر
١	البرنسيصة بيصة	٥	٣	٢	١	١	١	٢		
٢	سوبر ميرو	١	٢					١٣		
٣	حكايتي	٢	٥	١				٨	١	
٤	قمر هادي	٧	٣	٣	١			٢	١	١
٥	زلزال	١	٦		١			٦		١
٦	حدوتة مرة	٤	٦					٢		
٧	بدل الحدوتة ثلاثة	١١	٦					٨	١	١
٨	لآخر نفس	١	٣	٢				٤		٢
٩	زودياك	٤	٢					١٢		
١٠	زى الشمس	١	٢	١	١			٢	٢	١
١١	الزوجة ١٨	١٢	٦	١	٢					
	الإجمالي	٤٩	٤٤	١٠	٦	١	٧	٥٩	٥	
	النسبة المئوية	%٢٧.٥	%٢٤.٣	%٥.٥	%٣.٣	%٠.٥	%٣.٨	%٣٢.٥	%٢.٧	



جدول رقم ٥ الحالة الاجتماعية (رجال)



جدول رقم ٤ الحالة الاجتماعية (نساء)



جدول رقم (٥) الحالة الاجتماعية (رجال)

م	المسلسل	الحالة الاجتماعية								
		أعزب	متزوج	ارمل	منفصل	مطلق	دون سن الزواج	خاطب	غير واضح	أخرى تذكر
١	البرنسية بيسة	٢	٢		١	١			٩	
٢	سوبر ميرو	٣		١					١٧	
٣	حكايتي	٢				٤		١	١٤	
٤	قمر هادي	٧	٤	٤				١	٦	
٥	زلزال	٣	٦			٥			١٢	
٦	حدوتة مرة	٣	٥	١					٩	
٧	بدل الحدوتة ثلاثة	13	4	1				3	12	
٨	لآخر نفس	٤	٣	١					٢٧	
٩	زودياك	٣	١						١٢	
١٠	زى الشمس	١	٤					٢		٣
١١	الزوجة ١٨	١١	٢	٢					٢	
	الإجمالي	٥٢	٣١	١٠	١	١٠		٧	١٢٠	
	النسبة المئوية	%٢١.٩	%١٣	%٤.٢	%٠.٤٢	%٤.٢		%٢.٩	%٥٠.٦	

جدول (٦) الوظيفة ( نساء )

م	الوظيفة المسلسل	عاطله	طالبه	عاملة	عاملة صناعات	خادمة	فلاحة	ربة منزل	فني	قائد ديني	معلمة في الباغحة و محال	ممثل	سيدة اعمال	مطربة	سياسية	رجل بوليس	عسكري	بائعة	ممرضة	مدرسة	مديرة	موظفة	موظفه	قاضية
١	البرنيسية		١			١		٢												١				
٢	سوبر ميرو							١												٢				
٣	حكايتي		١					٥																
٤	قمر هادي	٢		١		٢		٤				١	١											
٥	زلزال		٢			١		٥										٢						
٦	حدوتة مرة	١	٢			١							٢											
٧	بدل الحدوتة ثلاثة	٣	١			٢				١			١						١		١			
٨	لآخر نفس		١			١															١			
٩	زودياك		٣			١		١													١			
١٠	زى الشمس		١					٣					١							١				
١١	الزوجة ١٨		٤			١								١						١				
	الإجمالي	٦	١٦	٣		٨		٢١		١		١	٤	١				٣	١	٦	٤			
	النسبة المئوية	%٣.٤	%٩	%١.٧		%٤.٥		%١١.٩		%٠.٦		%٠.٦	%٢.٣	%٠.٦				%١.٧	%٠.٦	%٣.٤	%٢.٣			

جدول (7) الوظيفة ( نساء )

م	الوظيفة		موظفة	مديرة	مصممة أزياء	مهندسة	معلمة	شخصية	الاعلامية	مصممة	ديكور	مستشارة	محامية	طبيبة	لاعبة رياضية	علي المعاش	سكرتيرة	إمرأة لا تفعل	مسافرة	محاسبية	كاتبة	عائلة	بائعة متحملة	خياطة	غير واضح	أخرى تذكر
	المسلسل	البرنسية بيسة																								
١		البرنسية بيسة																							٦	
٢		سوبر ميرو																							٥	
٣		حكايتي			١																			١	٨	
٤		قمر هادي												١										٢	١	
٥		زلزال																								٢
٦		حدوتة مرة																		١					٤	٠
٧		بدل الحدوتة ثلاثة													١									١	٤	٨
٨		لآخر نفس															١							١	٤	٣
٩		زودياك														١							١	٣	٤	
١٠		زى الشمس												١										٢	٠	
١١		الزوجة ١٨													١									٦	٦	٣
		الإجمالي			١									٤	٢	١	٤	٥	١	١		١		٦	٤٥	٢٨
		النسبة المئوية			%٠.٦									%٢.٣	%١.١	%١.١	%٢.٣	%٢.٨	%٠.٦	%٠.٦		%٠.٦		%٣.٤	%٢٥.٥	%١٥.٩

جدول (٨) الوظيفة رجال

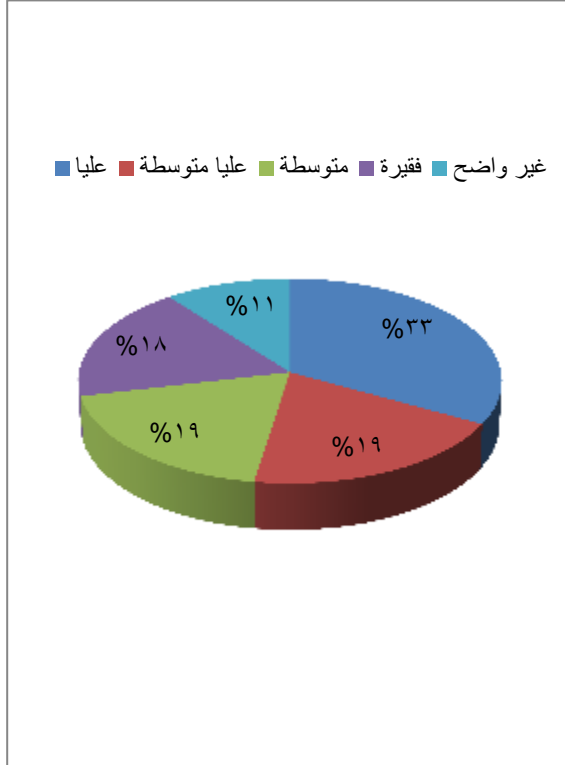
م	الوظيفة المسلسل	عاطل	طالب	عامل	عامل	خادم	فلاح	فني	قائد	بائع في	ممثل	رجل	مطرب	سياسي	رجل بوليس	عسكري	بائع	ممرض	مدرس	مدير	موظف	موظف	
١	البرنسية بيسة		١									١								٢			
٢	سوبر ميرو		١	١						١					١								
٣	حكايتي	١		١			١					٢											
٤	قمرهادي		١	١					١			٢											
٥	زلزال		٣	٢		١			١			١		١	١				١				
٦	حدوتة مرة		١			١						٢				١				٢	١		
٧	بدل الحدوتة ثلاثة		٢	١		٣					٢	٢	١										
٨	لآخر نفس		٢	١		١				١		٦			٦		١						
٩	زودياك		٣	٣																			
١٠	زى الشمس		٤																				
١١	الزوجة ١٨		٢	٢								٢											
	الإجمالي	١	١٢	١٢		٦	٢		٣	٤	٢	٢٣	١	١	٩	١	١			٢	١	١	
	النسبة المئوية	%٠.٥	٥.٧%	٥.٧%		٢.٨%	٠.٩%		١.٤%	١.٩%	١.٩%	%١١	٠.٥%	٠.٥%	%٤.٣	%٠.٥	%٠.٥			٠.٩%	٠.٥%		

جدول رقم (٩) الوظيفة (رجال)

م	الوظيفة	أسم المسلسل	موظف محكمة	مدير تنفيذية	مصمم أزياء	مهندس معماري	شخص إعلاني	مصمم ديكور	مستشار	محام	طبيب	لاعب رياضي	علي المعاش	سكرتير	إمراة لا تفعل	سائق	محاسب	كاتب	عالم	طاهر متحامل	خياط	غير واضح	أخرى تذكر
١	البرنسيصة بيصة									٢	١					١						٣	
٢	سوبر ماو			١							٢					٢						٢	٤
٣	حكايتي			٢						٢		١	١			٠					١	١	١
٤	قمر هادي										٤		١			٠						٢	٢
٥	زلزال									٢						٢						٢	٢
٦	حدوتة مرة					١	٢			٢	١					٢		١				١	٢
٧	بدل الحدوتة ثلاثة										٢											٥	١٢
٨	لآخر نفس						١			٢			١					٢				١	١١
٩	زودياك																	٢				٢	٥
١٠	زى الشمس			١						٢	١											٢	
١١	الزوجة ١٨						١			١	١											٢	٥
	الإجمالي		٥		١		٤			٤١	١٢	١	٢		٨	٣	٣	٢	١		١	٢٧	٤٩

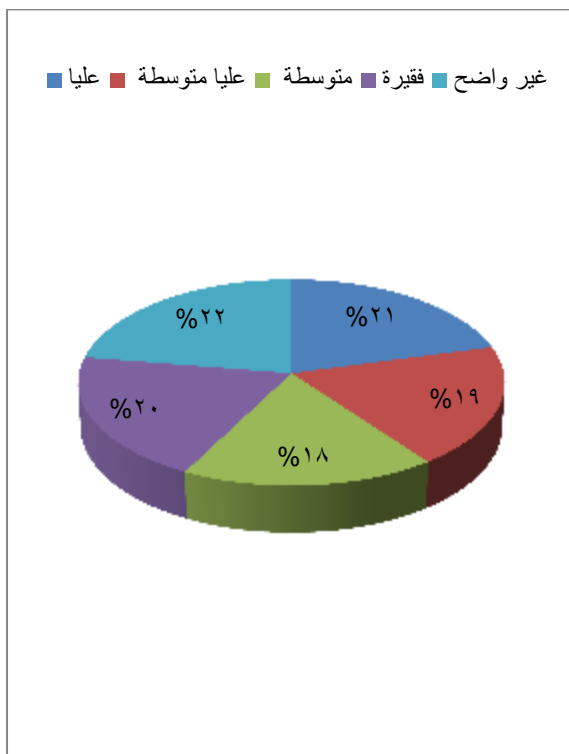
النسبة المئوية	%٢.٤	%٠.٥	%١.٩	%٦.٦	%٥.٧	%٠.٥	%١.٤	%٣.٨	%١.٤	%٠.٩	%٠.٥	%١٣	%٢٣.٤
----------------	------	------	------	------	------	------	------	------	------	------	------	-----	-------

جدول رقم (١١) الطبقة الاجتماعية (نساء)



م	الطبقة الاجتماعية	عليا	عليا متوسطة	متوسطة	فقيرة	غير واضح
١	البرنسيصة بيصة	٤	٣	١	٧	
٢	سوبر ميرو	٢	٢	٨		٤
٣	حكايتي	٥	٧	٢	١	٢
٤	قمر هادي	١٣	١		٤	
٥	زلزال	٣		٣	٥	٤
٦	حدوتة مرة	٥	٣		٤	
٧	بدل الحدوتة ثلاثة	٨	٢	٨	٥	٤
٨	لآخر نفس	٥	١	٢	١	٣
٩	زودياك	٦	٥	١	٥	١
١٠	زى الشمس		٨		١	١
١١	الزوجة ١٨	٩	٣	٩		
	الإجمالي	٦٠	٣٥	٣٤	٣٣	١٩
	النسبة المئوية	%٣٣.١	%١٩.٣	%١٨.٧	%١٨.٢	%١٠.٤

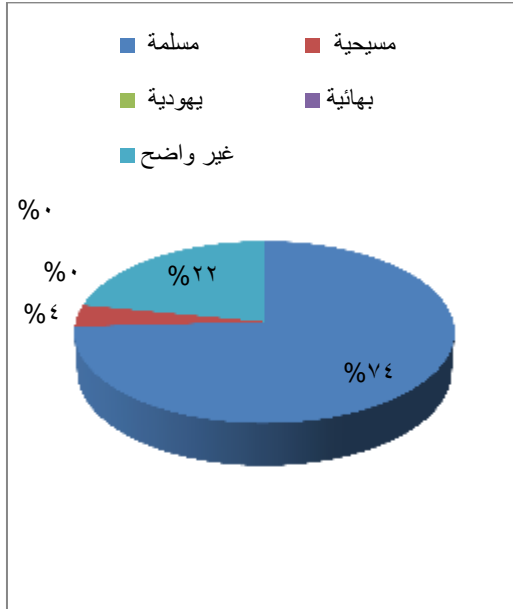
جدول رقم (١٢) الطبقة الاجتماعية (رجال)



م	الطبقة الاجتماعية	المسلسل	عليا	عليا متوسطة	متوسطة	فقيرة	غير واضح
١	البرنيسية بيسة		٢	١	١	٧	٥
٢	سوبر ميرو		١	٥	٦	٢	٨
٣	حكايتي		٣	٦	٤	٣	٤
٤	قمر هادي		١٢	٢		٧	١
٥	زلزال		١	٤	٤	٩	٥
٦	حدوتة مرة		٥	٢	٣	٣	٥
٧	بدل الحدوتة تلاتة		٥	٦	٧	٩	٨
٨	لآخر نفس		١١	٤	٦	٤	١٢
٩	زودياك		٥	٣	٤	٢	٢
١٠	زى الشمس			٨	١	١	
١١	الزوجة ١٨		٤	٤	٦		٣
	الإجمالي		٤٩	٤٥	٤٢	٤٧	٥٣
	النسبة المئوية		٢٠.٦%	١٨.٦%	١٧.٧%	١٩.٨%	٢٢.٣%

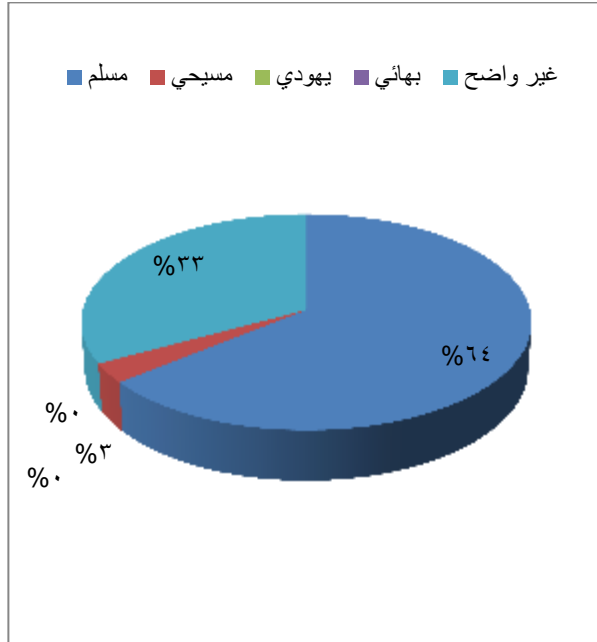


جدول رقم (١٣) الديانة (نساء)



م	الفئة	مسلمة	مسيحية	يهودية	بهائية	غير واضح
١	البرنسيصة بيصة	١٤				
٢	سوبر ميرو	٨	١			
٣	حكايقي	١٥	١			
٤	قمر هادي	١٥	٣			
٥	زلزال	١٣				٢
٦	حدوتة مرة	١٠				٢
٧	بدل الحدوتة ثلاثة	١٣				١٤
٨	لاخر نفس	١٠	٢			١
٩	زودياك	٨				١٠
١٠	زى الشمس	١٠				
١١	الزوجة ١٨	١٩				٢
	الإجمالي	١٣٥	٧			٤٠
	النسبة المئوية	٧٤.٥%	٣.٨%			٢٢%

جدول رقم (١٣) الديانة (رجال)



م	الفئة المسلسل	مسلم	مسيحي	يهودي	بهائي	غير واضح
١	البرنسيصة بيصة	١٢				٤
٢	سوبر ميرو	١٠				١٢
٣	حكايقي	١٦	١			٤
٤	قمر هادي	١٦	٢			٤
٥	زلزال	١٣	٢			٨
٦	حدوتة مرة	١٤	١			٣
٧	بدل الحدوتة ثلاثة	١٢				٢٣
٨	لاخر نفس	٣٣	١			٣
٩	زودياك	٣				١٣
١٠	زى الشمس	٨				٢
١١	الزوجة ١٨	١٥				٢
	الإجمالي	١٥٢	٧			٧٨
	النسبة المئوية	٦٤%	٢.٩%	٠%	٠%	٣٢.٩%

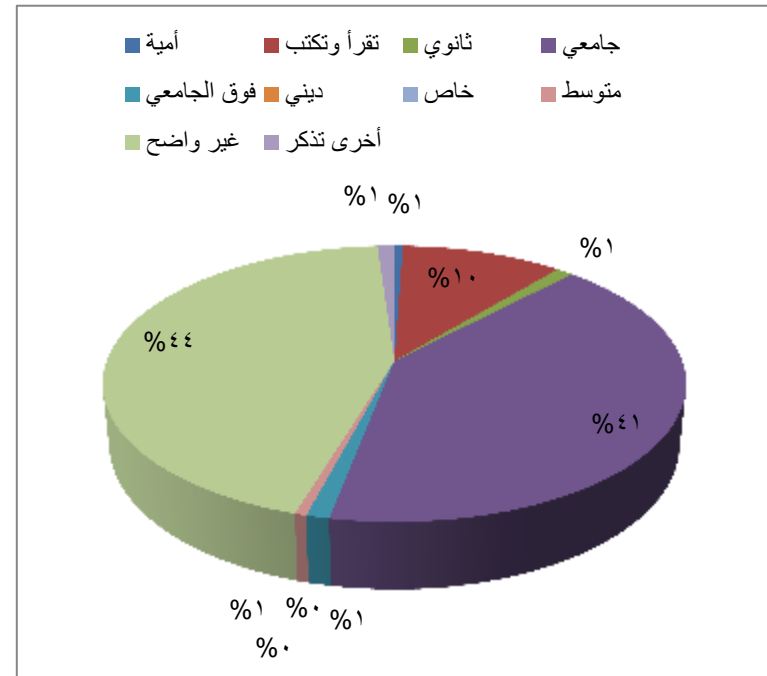
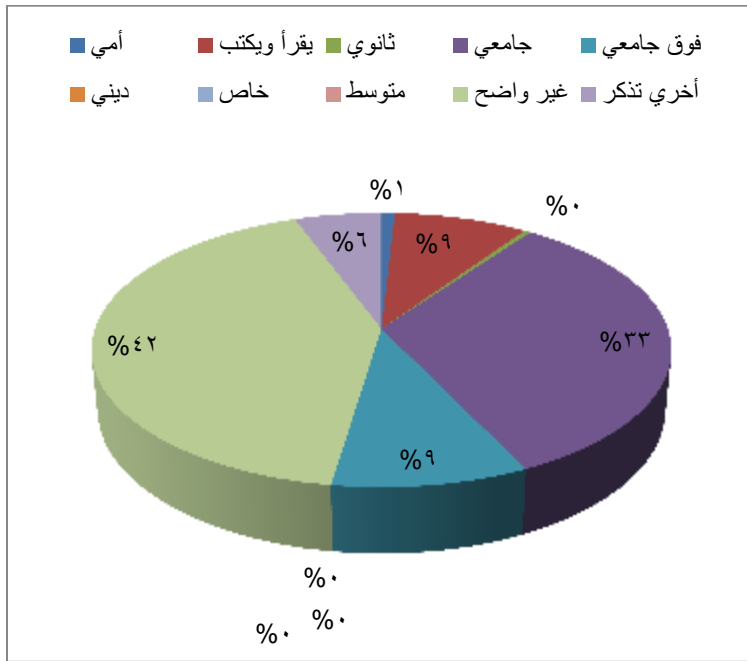
جدول رقم (١٤) الحالة التعليمية (نساء)

م	الحالة المسلسل	أمية	يقرأ ويكتب	ثانوى	جامعى	فوق جامعى	دينى	خاص	متوسط	غير واضح	اخرى تذكر
١	البرنسيصة بيصة		٧		٥					٣	
٢	سوبر ميرو				٦					١٠	
٣	حكايتى				٣					١٤	
٤	قمر هادى		٤	١	١٢					١	
٥	زلزال			١	١					١٣	
٦	حدوتة مرة	١	١		٦					٤	
٧	بدل الحدوتة ثلاثة		٢		١٢					١٢	١
٨	لاخر نفس		٤		٥					٣	
٩	زودياك				٤	١			١	١٢	
١٠	زى الشمس				٦					٣	١
١١	الزوجة ١٨		١		١٤	١				٥	
	الإجمالى	١	١٩	٢	٧٤	٢			١	٨٠	٢
	النسبة المئوية	%٠٠٥٥	%١٠٠٤	%١٠١	%٤٠٠٤	%١٠١			..٥٥	%٤٤٠١	%١٠١

جدول رقم (١٥) الحالة التعليمية (رجال)

م	الحالة المسلسل	أمى	يقرأ ويكتب	ثانوى	جامعى	فوق جامعى	دينى	خاص	متوسط	غير واضح	أخرى تذكر
١	البرنسيصة بيصة		٦		٧					٣	
٢	سوبر ميرو				٧					١٥	
٣	حكايى				٥					١٦	
٤	قمر هادى	١	٧		١٠	١				٣	
٥	زلزال				٥	١				١٦	١
٦	حدوتة مرة		١		٩						٨
٧	بدل الحدوتة ثلاثة		٣	١	٩	١				٢٠	١
٨	لآخر نفس	١	٨			١٧				١١	
٩	زودياك				٦	١				٩	
١٠	زى الشمس				٥	١				١	٣
١١	الزوجة ١٨		١		١٣					٣	
	الإجمالى	٢	٢٠	١	٧٦	٢٢	٠	٠	٠	٩٧	١٣
	النسبة المئوية	٠.٨	٨.٦	٠.٤	٣٢.٩	٩.٥				٤١.٩	٥.٦

### الحالة التعليمية نساء

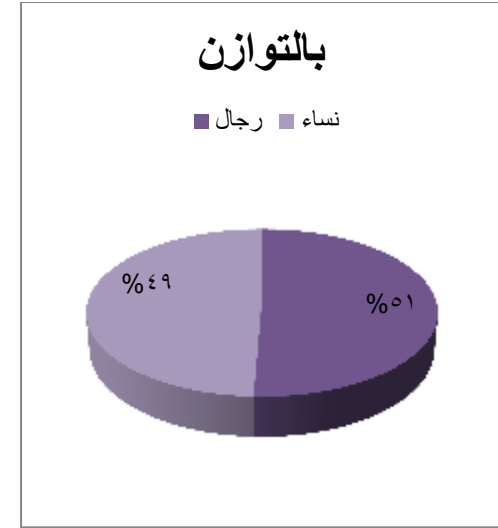
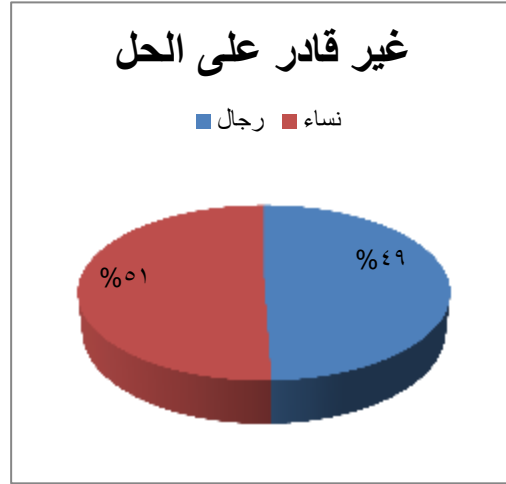


جدول رقم (١٦) حل المشكلات

غير قادر على الحل		بالتوازن		عمليا		عاطفيا		الطريقة المسلسل	م
رجال	نساء	رجال	نساء	رجال	نساء	رجال	نساء		
٤٩	٥٦	٢٢	٢٣	٣٦	٣٧	٠	٠	البرنسية بيسة	١
٠	٠	٣	٤	٠	٠	٣٧	٣٠	سوبر ميرو	٢
12	11	17	25	120	60	5	7	حكايتي	٣
١٦٠	١٣١	٤٢	٣٦	٣٠	١١	١٣	١٧	قمر هادي	٤
٢	٢	١١	٩	٠	٠	٨٦	٥١	زلزال	٥
٨٠	٩١	٩	١٤	٤٠	٣٧	٩	١٠	حدوتة مرة	٦
١٠٦	٨٣	٣٥	٢٨	٩٥	٧١	١٠	١١	بدل الحدوتة ٣	٧
١١٠	٧٥	٢٨	٢٥	٦٠	٤٠	٨	٤	لآخر نفس	8
٤٤	٥٤	١١	١١	٧٠	٧٠	٢٥	٢٧	زودياك	9
٤٢	٦٥	٦٠	٦٤	٢٨٣	١٦٩	١٠٩	١٨٨	زي الشمس	10
٣٨	٨٩	٣٣	٢٥	٥٠	٣٧	٤٠	٢٣	الزوجة ١٨	11
٦٤٣	٦٥٧	٢٧١	٢٦٤	٧٨٤	٥٣٢	٣٤٢	٣٦٨	الاجمالي	
٣١.٥	٣٦	١٣.٢	١٤.٥	٣٨.٤	٢٩.٢	١٦.٧	٢٠.٢	النسبة المئوية لإجمالي حل المشكلات	

جدول ( ١٦ ) حل المشكلات ( النسبة المئوية لكل نوع من أنواع حل المشكلات )





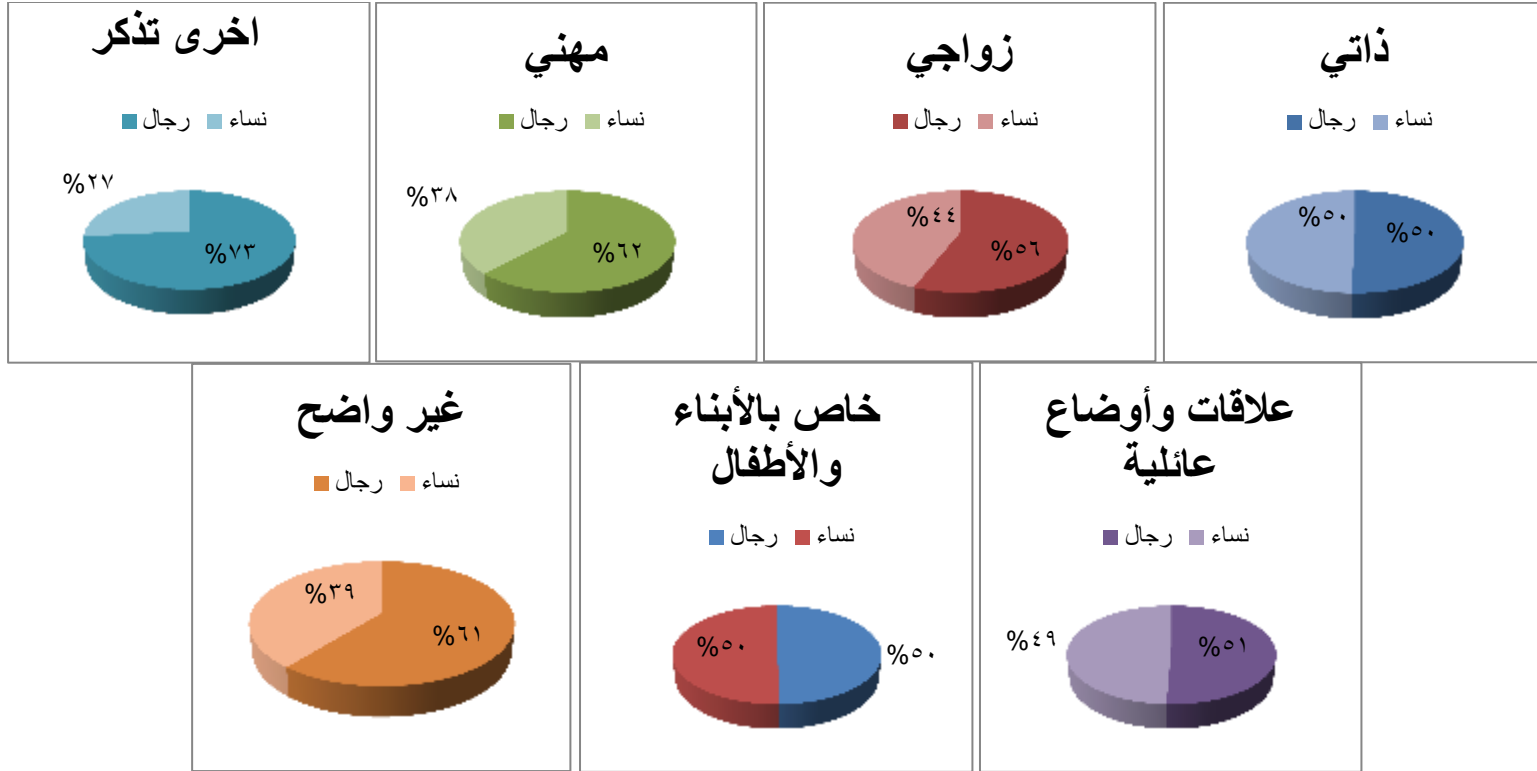
جدول رقم (١٧) الطموح بخصوص

م	الطموح		ذاتي		زواجي		مهمي		علاقات وأوضاع عائلية		خاص بالأبناء والأطفال		غير واضح		أخرى تذكر	
	المسلسل	المسلسل	رجال	نساء	رجال	نساء	رجال	نساء	رجال	نساء	رجال	نساء	رجال	نساء	رجال	نساء
١	البرنسيمة بيسة	٢٨	٣٦	١٠	١٧	٥٢	٤١	١٧	١٢	٧	٩	٠	٠	٠	٠	٠
٢	سوبر ميرو	١١	١٤	١	٠	٨	١٠	٢	٢	٠	٠	٠	٠	٠	٢٦	١٢
3	حكايتي	٤٣	٤٠	٧	٨	٣٣	٣٦	١٨	٦٦	٠	٠	٠	٠	٠	٣	٣
٤	قمر هادي	٤٧	٨١	٤	٧	١٠	٣٢	٦٥	٩٥	٢٠	٢٧	٠	٠	٠	٠	٠
٥	زلزال	٣٠	٥٩	٦	٦	٤	١٢	٩	١٠	١	١	٠	٠	٠	١١	١٣



٠	١	٠	٠	٤٦	٤٩	٣٧	٣٤	٣٢	٢٢	١٧	١٩	٣٤	٤٦	حدوتة مرة	٦
٠	٠	٢	٠	٤	٩	٥	٨	١٠.٢	٧٦	٣١	١٩	١٠.٣	٨٥	بدل الحدوتة ٣	٧
٥	٥	١	١	٢٢	٣٢	٥٧	٥٢	٦٩	٩	١	٨	٥١	٣٢	لآخر نفس	٨
٧٧	٩٥	٩	٦	٤	٠	٤	٤	١١	١	٠	٠	٥١	٦٦	زودياك	٩
١٥	١٧	٢	٢	٨٩	٨٢	١٤٤	٢٣٩	١٠.٤	٥١	٥	١٠	٣٩	٧٦	زي الشمس	١٠
٣٦	١٥	٠	٠	٢	٧	١٩	٢٢	٩	١٧	٤٠	٢٠	٤٧	٨٢	الزوجة ١٨	١١
١٧٠	٦٢	١٤	٩	٢٠.٤	٢٠.٧	٤٨١	٤٦٩	٤٥٨	٢٨٣	١٣٢	١٠.٤	٥٥٥	٥٤٦	الاجمالي	
٨.٥	٣.٦	٠.٦	٠.٥	١٠	١٢.٣	٢٣.٨	١٦	٢٢.٧	١٦.٨	٦.٥	٧	٢٧.٥	٣٣.٥	النسبة المئوية لإجمالي الطموح	

جدول رقم ( ١٧ ) الطموح بخصوص ( النسبة المئوية لكل نوع من أنواع الطموح )

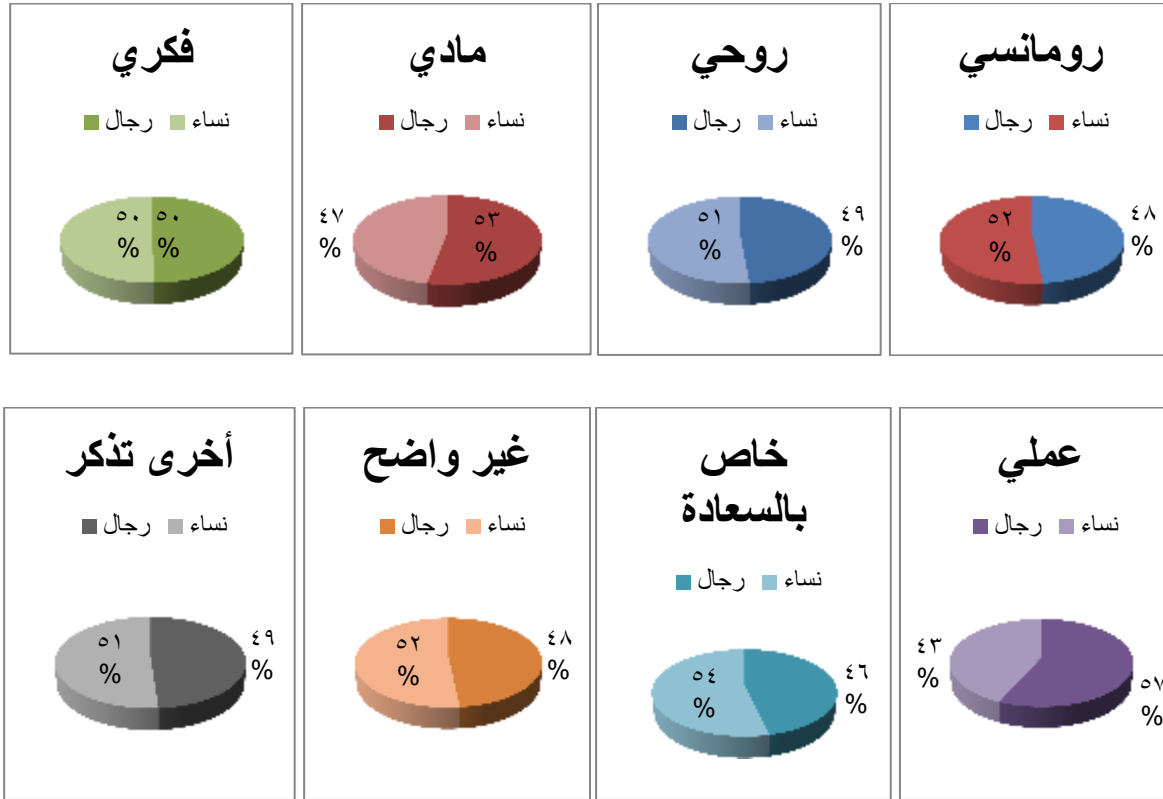


جدول رقم (١٨) نوع الطموح

									الطموح	م
--	--	--	--	--	--	--	--	--	--------	---

أخرى تذكر		غير واضح		خاص بالسعادة		عملي		فكري		مادي		روحي		رومانسي		المسلسل	
رجال	نساء	رجال	نساء	رجال	نساء	رجال	نساء	رجال	نساء	رجال	نساء	رجال	نساء	رجال	نساء		
٠	٠	٠	٠	٢	٠	٤٦	٤٤	٤	٧	٢١	٤٧	٢٢	٢٣	٣	٤	البرنيسية بيسة	١
٠	٠	٠	٠	٠	٠	٤١	٣٤	٠	٠	٠	٠	٠	٠	٠	٠	سوبر ميرو	٢
١	٠	٢	٢	٠	٠	١٠١	٨٢	٢٠	١٢	٩	٤	١٤	١٤	١	١	حكايتي	٣
٦	٣	٠	٠	٢	٧	٣٣	١٧	٣٣	١٧	١١	١	١٥١	٩٠	٧	١٣	قمر هادي	٤
٠	٠	٠	٠	٠	٠	٧٩	٤٥	٧	٤	٣	١	١٠	٦	٠	٠	زلزال	٥
٠	٠	٠	٠	١	٣	٢٩	١٣	٣٠	٤٢	٣٠	٢١	٤٣	٦٤	٤	٧	حدوتة مرة	٦
٠	٠	٢	٠	٠	٠	١٢٢	٩٢	٤١	٣٥	١٥	١١	٤٤	٤٥	٣٢	٢٦	بدل الحدوتة ٣	
٠	٠	٠	٠	٠	٠	٥٩	٢١	٢٣	٢٧	١٣	٢	٩١	٧٨	٣	١	لآخر نفس	
١٧	١٥	٣	٤	٠	٠	٣١	٢١	٣٧	٣٣	٢٠	٢١	٣٩	٦٧	٧	١١	زودياك	
١٥	١٩	٧	٨	٧	٥	٢٤١	٢٢٦	٧٣	٨٩	٠	٠	٦٩	١٤٠	١٢	٢٠	زي الشمس	
٢	٦	٠	١	١	٠	٣٢	٢٧	٢٠	٢٦	١٣	١٢	٤٩	٦٣	٣٦	٢٩	الزوجة ١٨	
٤١	٤٣	١٤	١٥	١٣	١٥	٨١٤	٦٢٢	٢٨٨	٢٩٢	١٣٥	١٢٠	٥٣٢	٥٦٣	١٠٥	١١٢	الإجمالي	
٢	٢.٤	٠.٧	٠.٨٤	٠.٦	٠.٨٤	٣٩.٨	٣٤.٩	١٤	١٦.٣	٦.٦	٦.٧	٢٦	٣١.٥	٥.٤	٦.٣	النسبة المئوية لإجمالي نوع الطموح	

جدول رقم (١٨) نوع الطموح ( النسبة المئوية لكل نوع من أنواع الطموح )



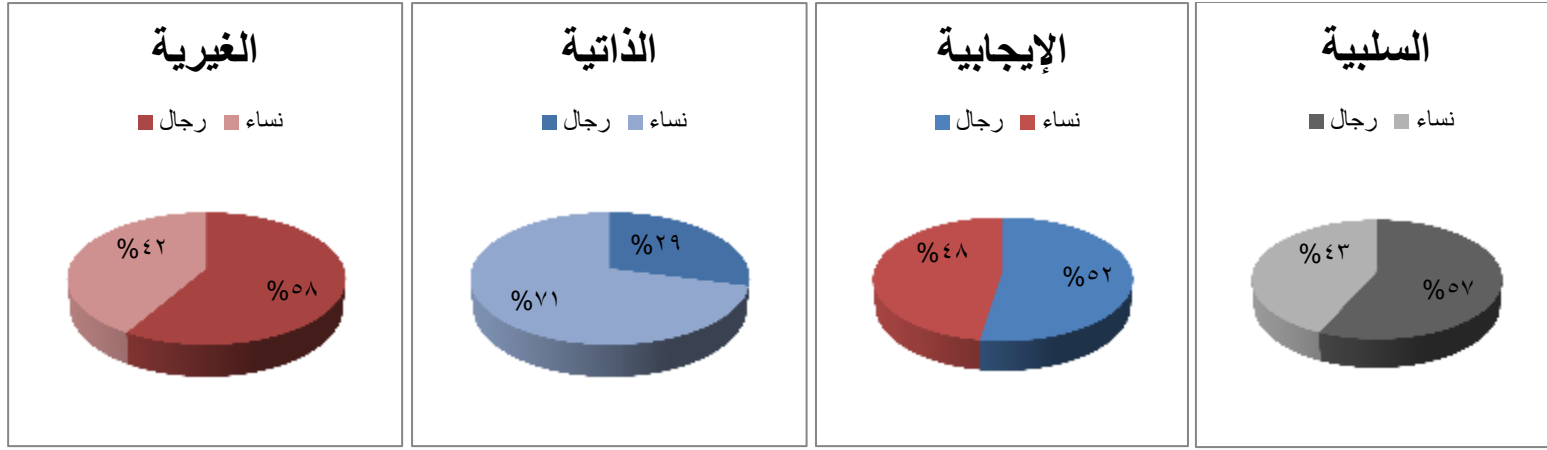
جدول رقم (١٩) أبعاد الشخصية

م	المسلسل	السلبية		الإيجابية		الذاتية		الغيرية		الإنفعالية		العقلانية		غير واضح	
		رجال	نساء	رجال	نساء	رجال	نساء	رجال	نساء	رجال	نساء	رجال	نساء	رجال	نساء
١	البرنسيصة بيصة	٩٣	٦٦	٢٣٤	٢١٩	٥٩	٥٥	٧	٣	٦٥	٥١	١٥	١٠	٠	٠
٢	سوبر ميرو	٢	٣	٨٧	١٣٨	٤٧	٦٢	٤١	١٠٠	١٥	١٦	٩٣	١٢٣	٠	٠
٣	حكايقي	١٠٩	١١٤	١١٤	١٠٠	١٠	٣١	٢٤	٤٥	٥٥	٩٤	١٣٥	٢٦٨	٣	٠
٤	قمر هادي	٤٣	٢٨	١٨١	٢٥٥	١٩	٦٠	٤٤	٧٥	٣٧	٥٥	٢٣	٦٠	٠	٠
٥	زلزال	٤٥	٣٧	١١٦	٢٤٥	٣٥	٦٧	٤٩	٨٢	٣١	٥٨	٣٦	٢٩٧	٢	٠
٦	حدوتة مرة	٦٨	٥٧	١٣٧	١٨٩	٨٤	٤١	٣	١	٧٠	٧٣	٣٥	٤٨	٠	١
	بدل الحدوتة ٣	٦١	٤٦	١٣٨	١٦٠	٦٧	٤٩	٩	٢٦	٣١	٣٤	٢٥	٢٣	٢	٠
	لآخر نفس	١٣٩	٤٢	١٧٢	١٠١	٤٣	٤٧	٤٢	٢٧	٤٠	٤٨	٩٢	١١٩	٠	٠
	زودياك	٨	٦	٧٩	٦٢	٣٩	٤٠	٢٩	١٤	٢٩	٢٩	١٥	٢٥	١٦	١٣
	زي الشمس	٢٨	٣٦	١٤٣	١٥٨	٤٥	١٤	٣	٠	١٤٢	١٠٣	١١٣	٨٦	١	٦
	الزوجة ١٨	٥٥	٦٣	٢٦٦	٢١١	١٦٨	٨٣	٤٢	٣٨	٥٦	١٦	٥٣	٤٦	٥٢	٥٤
	الاجمالي	٦٥١	٤٩٨	١٦٦٧	١٨٣٨	٦٠٤	٢٤٩	٢٩٣	٤١١	٥٧١	٥٧٧	٦٣٥	١١٠٥	٧٣	٧٧
	النسبة المئوية الاجمالية للابعاد	١٣	١١.٥	٣٨.٤	٣٧.٥	١٤	٥	٦.٧	٨.٤	١٣	١١.٧	١٤.٦	٢٢.٥	١.٥	١.٧

جدول  
أبعاد

رقم (١٩)

الشخصية ( النسبة المئوية لكل نوع من أبعاد الشخصية )



جدول رقم (٢٠) العلاقات (نساء بنساء)

٤	العلاقة / المسلل	أخت	أم	طبقية	طبقية بين	طبقية	أعداء	سلاف	أصدقاء	معرفة	صراع	تنافس	ابنة	علاقة	علاقة	علاقة	جيران	ضراير	زملاء	لا توجد	غيب	مخدوم	أخرى
١	البرنسيصة بيصة													٢	١								
٢	سوبر ميرو	١		٢													١						
٣	حكائتي		١	١					١											٢			
٤	قمر هادي	١							١				١										
٥	زلزال		١						١														
٦	حدوتة مرة																						١
٧	بدل الحدوتة ٣		٢										١	١	٢								
٨	لاخر نفس	١	٢						١														
٩	زودياك								٣								١						
١٠	زي الشمس	١	١										١	١			١						
١١	الزوجة ١٨																		١				٢
	الإجمالي	٤	٧	٣					٧				٣	٨	٣		٣			٢			١
	النسبة المئوية	9.7	17	7.3					17				7.3	19.5	7.3		7.3			4.8			2.4

جدول رقم (٢١) العلاقات (نساء برجال)

م	العلاقة / المسلسل	أخت	أم	طديقة	طديقة	هو الأعلى	طبقة الرجل	أعداء	أصدقاء	مرغوب من	حب غير	معرفة	صراع	تأليب	ابنة	علاقة عابرة	علاقة مهنية	علاقة عائلية	جيران	متزوجة	زملاء	لا توجد علاقة	عند معصفة	حب	خطوبة	أخرى تذكر
١	البرنسية بيسة																									
٢	سوبر ميرو		١														١									
٣	حكايته		١												١											
٤	قمر هادي	١													٤	١	٤									
٥	زلزال		١												١	١	١		١							
٦	حدوتة مرة		١												٢											
٧	بدل الحدوتة ٣	٢													١				١							
٨	لاخر نفس		١													٢										
٩	زودياك																									
١٠	زي الشمس															٢										
١١	الزوجة ١٨	٢													١	٢									٤	
	الإجمالي	٥	٥												١٠	٢	٣	٩	٢	١٧					٤	
	النسبة المئوية	7.1	7.1												14.3	2.9	4.3	12.9	2.9	24.3					5.7	

جدول رقم (٢٢) العلاقات (رجال رجال)



مخدم	غير معروفة	لا توجد علاقة	زملاء	جيران	علاقة عائلية	علاقة مهنية	علاقة عابرة	ابن	تنافس	صراع	معرفة شخصية	أصدقاء	أعداء	طبقية	طبقية إحداهما	طبقية	طبقية	أب	أخ	العلاقة / المسلسل	رقم
								١												البرنيسية بيسة	١
																			١	سوبر ميرو	٢
					٢	٢		٢										١	٢	حكائتي	٣
				١	١	٢		١									١		١	قمر هادي	٤
				١	٢	٥						١						١		زلزال	٥
																		١		حدوتة مرة	٦
																				بدل الحدوتة ٣	٧
					١	١		١				١			٢					لاخرنفس	٨
												٣						١		زودياك	٩
								٢												زى الشمس	١٠
		١			٢	١١		٧				١			٣			١	١	الزوجة ١٨	١١
		١		٢	٩	١١		٧				٦			٥		١	٥	٥	الإجمالي	
		١.٩		٣.٨	١٧.٣	٢١.٢		١٣.٥				١١.٥			٩.٦		١.٩	٩.٦	٩.٦	النسبة المئوية	

جدول رقم (٢٣) العلاقات (رجال بنساء)

م	العلاقة / المسلسل	متزوج	أخ	أب	حب	خطوبة	أما	طبقية المرأة	طبقية	طبقية الرجل	طبقية	أعداء	أصدقاء	معرفة شخصية	تنافس	ابنة	علاقة عامة	علاقة مهنية	علاقة عائلية	جيران	زملاء دراسة	لا تمتد علاقة	غير معروفة	مخدوم	أخرى تذكر
١	البرنسيصة بيسة	١	١					٦					١			١		١	١	١				١	
٢	سوبر ميرو			٢		١							١					١	١						
٣	حكايتي									١									١	١					
٤	قمر هادي	١	١															١	١						
٥	زلزال	١		١															١						
٦	حدوتة مرة	٣						١																	
٧	بدل الحدوتة ٣			١		١		٢		١								٥							
٨	لاخر نفس	٢														١			١						
٩	زودياك					١																			
١٠	زي الشمس	١								١			١					١						٢	
١١	الزوجة ١٨																	١	٢	٢	٢			١	
	الإجمالي	9	2	4		3		6		3			3			2		10	7	3	2			4	
	النسبة المئوية	١٥.٥	٣.٤	٦.٩		٥.٢		١٠.٤		٥.٢			٥.٢			٣.٤		١.٧	١٢.١	٥.٢	٣.٤			٦.٩	

جدول رقم (٢٤) وصف الشخصية (نساء)

م	المسلسل / الصفة	وسيم	صوت ناعم	مسترجلة	صلم	تدخين	ساذج	رزين	قوي	تقليدي	انيق	استغزازي	داكن البشرة	وفح	جميل	تضع وشم	محببة	مبهرجة	ترتدي خالخال	جذاب	فنيح	ذو عاهة	يصعب	مكياج صارخ	عيون واسعة
١	البرنيسية / بيبة	١		٢		١		٤	١	٦	٢	٤			٦	١		١					٢		١
٢	سوير ميرو	١٢						٧	٥						٥	٢	١								
٣	حكايتي	٣	١١					٤		٢	٦	٢			١١		٢								٢
٤	قمر هادي	٢	٣	١				١٠		٤	٨	٢			١٣		١	٢					٢	٢	١
٥	زلزال	١١	٣				١	٧	١		٤		١		٥	١	٥								١
٦	حدوتة مرة		١	١				٣	٣	٢	٧				٢			١							٢
٧	بدل الحدوتة ٣	١		٤				٤	٥	٤	٩	١			١٠			٤						٢	٢
٨	لاخر نفس		٣					٣		٥	١	٢			٤		٤								٢
٩	زودياك		١					٢		٣	٥	١	٢		٧		٦								٢
١٠	زي الشمس	١		١				١	٣	١	٣	٢	١					١						١	٢
١١	الزوجة ١٨	١	٣	١				٣	٢	٥	٦	٢			١٣			١						١	١
	الإجمالي	٣٢	٢٥	١٠		١	١	٤٧	٢٠	٢٦	٥١	١٣	٣	٢	٧٠	٣	٢٠	٩		١٣			٢	٦	١٤
	النسبة المئوية	٥.٩	٤.٦	١.٨		٠.٢	٠.٢	٨.٧	٣.٧	٤.٨	٩.٤	٢.٤	٠.٥	٠.٤	١٢.٩	٠.٥	٣.٧	١.٦		٢.٤				١.١	٢.٦

جدول رقم (٢٤) وصف الشخصية نساء

ضعيف/هش	مخنث	أخرى تذكر	شعر طويل	عيون ملونة/ملونة	صوت منخفض	فاتح البشرة	جسد ضخم	صوت جهور	حركات متزنة	ضعيف	الصفة/ المسلسل	٤
			١	١	١	٢		٢	٢		البرنسية بيسة	١
			٤	١		١٥				١	سوير ميرو	٢
			٧		١	٦					حكايتي	٣
					٢	٦				٣	قمر هادي	٤
			٥			١٥					زلزال	٥
			٢		١	٥		٢	٢		حدوتة مرة	٦
		١	٣	١	٤	٥	٣	٤	٣		بدل الحدوتة ٣	٧
			١						٣	٣	لاخر نفس	٨
			٤	١		٤				٢	زودياك	٩
			١		٥	٥		١	٣		زي الشمس	١٠
			٢	١	٢	١٥	٢	١		٢	الزوجة ١٨	١١
٠	٠	1	٣٠	٥	٢١	٧٨	5	١٠	١٣	11	الإجمالي	
٠	٠	٠.٢	٥.٥	٠.٩٣	٣.٨	١٤.٤	٠.٩٣	١.٨	٢.٤	٢	النسبة المئوية	

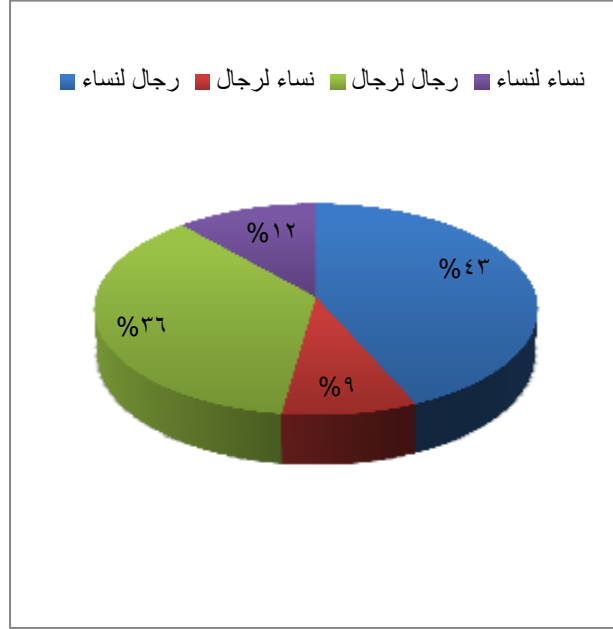
جدول (٢٥) وصف الشخصية رجال

م	الصفة / المسلسل	وسم	صوت ناعم	صلع	تدخين	سادج	رزين	قوي	تقليدي	انيق	استفزازي	مخنث	ضعيف/هش	داكن البشرة	مبهرجة	جذاب	منفر	قبيح	نو عاهة	يصعب	عيون واسعة
١	البرنسية بيسة	٢		١		١	٣	٢	٧	٢	٤		٤	٢	١						
٢	سوبرميرو	٢		١			١١	٦	٧	٤	١		١	١						١	
٣	حكايتي	١١		١		٢	١٠	٤		٩	٤			١		١				٢	
٤	قمر هادي	٤		٢		٢	١٠	٦	٣	٦	٥			٣		٢	١		١		
٥	زلزال	١		٣		١	١٧	٤	٦	١	١			٢						١	
٦	حدوتة مرة	٣					١٠	١	٨	٣	٢					١				٢	
٧	بدل الحدوتة ٣	١٠				٩	١١	٦	٧	٧	٦			٢		١	١			٢	
٨	لاخر نفس	٤		٤		٢	٧	٨	٢٢	٦	٩							٢	٣	٢	
٩	زودياك	٣			١		٢	٤	٣	٤				٤		١		١			
١٠	زي الشمس	٣					٤	٣	١	٤	١			١		١					
١١	الزوجة ١٨	٣		١		١	٧		٦	٤	٢			٢		٣				١	
	الإجمالي	٦٠		٣		١٨	٩٢	٤٤	٧٠	٥٠	٣٤		٤	١٦	١	١٠	٢	٣	٣	١٠	٤
	النسبة المئوية	٩.٢		٢		٢.٧	١٤.١	٦.٧	١٠.٧	٧.٧	٥.٢		٠.٦	٢.٥	٠.١٥	١.٥	٠.٣	٠.٥	٠.٥	١.٥	٠.٦

جدول (٢٥) وصف الشخصية رجال

٢	الصفة / المسلسل	شارب	حركات منزلة	صوت جهور	جسد ضخم	صوت منخفض	ملونة عيون	طويل شعر	فاتح البشرة	ضعيف	وتح	جميل
١	البرنيسية بيسة		١	٥	٥	١		٢				١
٢	سوبرميرو			١				٢	١٨	٢		
٣	حكايتي	٤				٢	١	١	٩			١
٤	قمر هادي	١	٢	٣	٦	٣		٢	٥	٣		٢
٥	زلزال		١١			١			١٨			
٦	حدوتة مرة			١	١	١				٢		
٧	بدل الحدوتة ٣		٤	١٠	٤		١	٤	٣	٦		
٨	لاخر نفس	٣	٣	٣	٦	٢	١		١	٤		
٩	زودياك	٢		١	٣				١	٢		١
١٠	زي الشمس		٠		٢	٢		١	١	٠		
١١	الزوجة ١٨	١	٥	١	١	٢			٨	٥		٢
	الإجمالي	١١	٢٦	٢٥	٢٨	١٤	٣	١٢	٦٤	٢٤		٧
	النسبة المئوية	١.٧	٤	٣.٨	٤.٣	٢.٢	٠.٥	١.٨	٩.٨	٣.٧		١

جدول رقم ( ٢٦ ) تصنيف القائم بالعنف والضحية



م	العنف من إلى المسلسل	رجال لنساء	نساء لرجال	رجال لرجال	نساء لنساء
١	البرنسيصة بيصة		٣	٤	٢
٢	سوبر ميرو	١			
٣	حكايتي	١٣		٢	٤
٤	قمر هادي	٦		٦	
٥	زلزال	٣	١	٥	
٦	حدوتة مرة	١		٢	٢
٧	بدل الحدوتة ٣	١	١	٢	١
٨	لآخر نفس	٦	١	١٣	١
٩	زودياك	٢		١	١
١٠	زبي الشمس	٨	٣	٣	
١١	الزوجة ١٨	٨	١	٣	٢
	الإجمالي	٤٩	١٠	٤١	١٣
	النسبة المئوية	٤٣.٤	٨.٨	٣٦.٣	١١.٥

جدول رقم (٢٧) علاقة المعنف بالضحية

نساء لنساء		رجال لرجال		نساء لرجال		رجال لنساء		القائم بالعنف العلاقة	
%	ك	%	ك	%	ك	%	ك		
				٤٢.٩	٣	١٢.٥	٧	متزوج	١
		٢.٩	١			٨.٩	٥	أخ	٢
						١.٧	١	أخت	٣
		٢.٩	١			١.٧	١	أب	٤
٢١.٤	٣							أم	٥
								حب	٦
						١.٧	١	خطوبة	٧
								طبقيّة ورسميّة في العمل	٨
		٢.٩	١			٣.٥	٢	طبقيّة ورسميّة في العمل الرجل هو الأعلى	٩
								طبقيّة ورسميّة في العمل الرجل	١٠
								طبقيّة ورسميّة في العمل	١١
		٨.٦	٣					علاقة عمل غير رسميّة	١٢
								أعداء	١٣
		٥.٧	٢	١٤.٣	١	٣.٥	٢	أصدقاء	١٤
								معرفة شخصيّة	١٥
						١.٧	١	حب غير مرغوب من ناحية المرأة	١٦



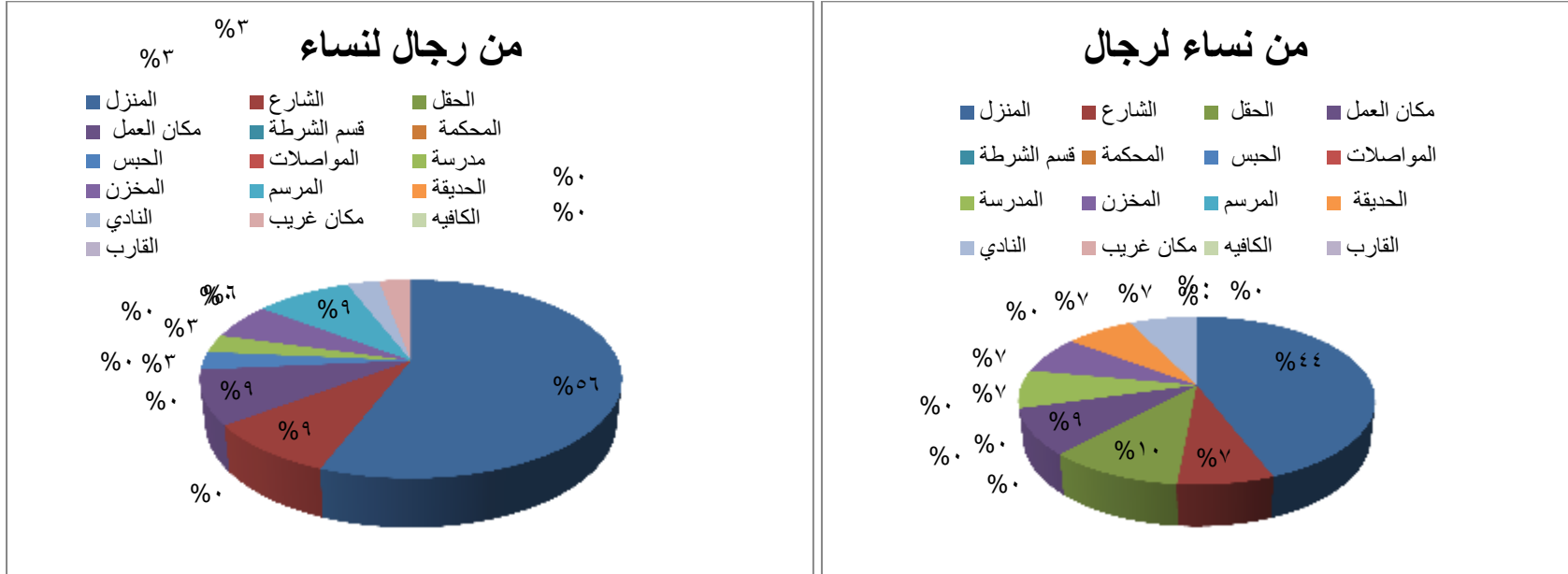
								حب غير مرغوب من ناحية الرجل	١٧
								صراع	١٨
								تنافس	١٩
								ابن	٢٠
								ابنة	٢١
								علاقة عابرة	٢٢
٤٢.٨	٦	٥.٧	٢	١٤.٣	١	٣.٥	٢	علاقة مهنية نتيجة لنوع العمل	٢٣
		٢.٩	١			١٢.٥	٧	علاقة عائلية	٢٤
٧.١	١							ضراير	٢٥
								سلايف	٢٦
						١.٧	١	جيران	٢٧
				١٤.٣	١	٣.٥	٢	زملاء	٢٨
١٤.٣	٢	٦٠.٠	٢١	١٤.٣	١	٣٠.٣	١٧	لا توجد علاقة	٢٩
								غير معروف	٣٠
								مخدوم	٣١
١٤.٣	٢	٨.٦	٣			١٤.٣	٨	أخري تذكر	٣٢

جدول رقم ( ٢٨ ) مكان ممارسة العنف

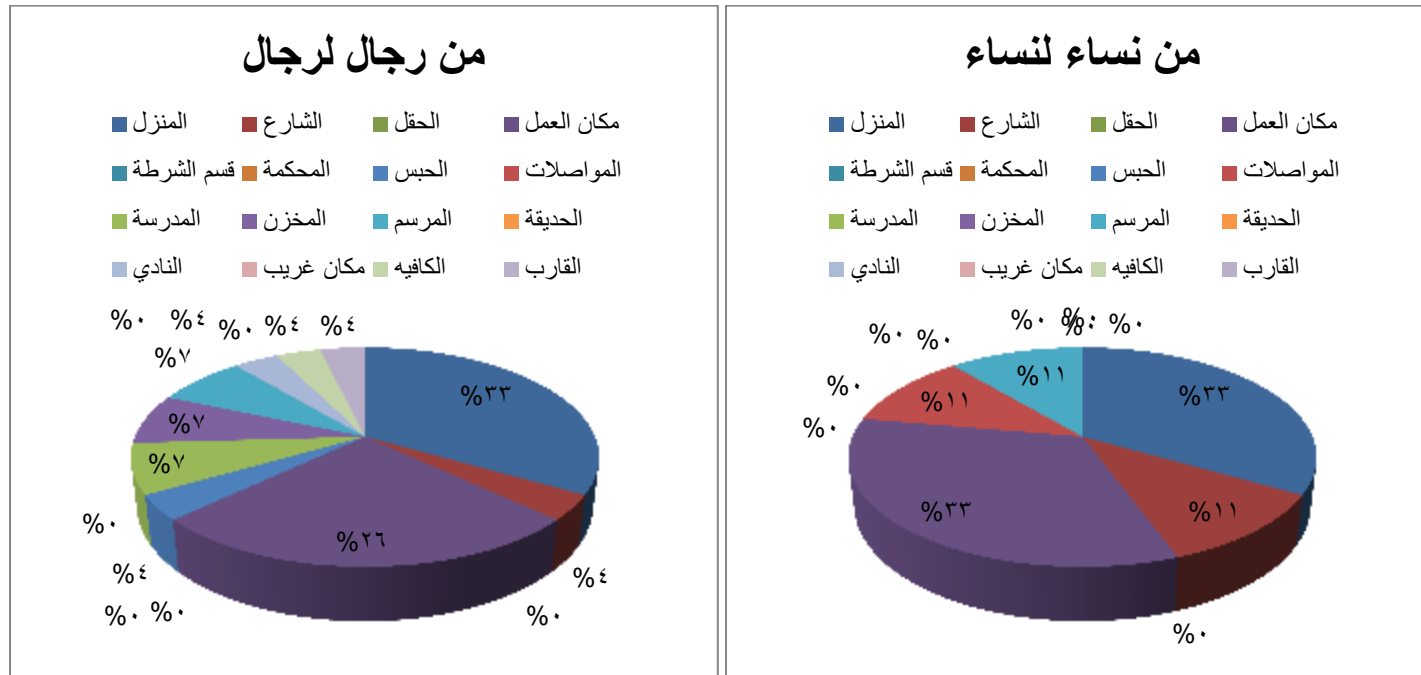
نساء لنساء		رجال لرجال		نساء لرجال		رجال لنساء		القائم بالعنف/ المكان	
%	ك	%	ك	%	ك	%	ك		
٣٣.٣	٣	٢٤.٣	٩	٥٤.٥	٦	٥٠	١٩	المنزل	١
١١.١	١	٢٩.٧	١١	٩.١	١	٧.٩	٣	الشارع	٢
								الحقل	٣
٣٣.٣	٣	١٨.٩	٧			١٣.٨	٥	مكان العمل	٤
								قسم الشرطة	٥
								المحكمة	٦
١١.١	١	٢.٧	١			٢.٦	١	الحبس	٧
								المواصلات	٨
		٥.٤	٢	٩.١	١	٢.٦	١	مدرسة	٩
١١.١	١	٥.٤	٢	٩.١	١	٥.٣	٢	المخزن	١٠
		٥.٤	٢			٧.٩	٣	المرسم	١١
				٩.١	١			الحديقة	١٢
		٢.٧	١	٩.١	١	٢.٦	١	النادي	١٣
						٢.٦	١	مكان غريب	١٤
		٢.٧	١					الكافيه	١٥

		٢٠٧	١					القارب	١٦
--	--	-----	---	--	--	--	--	--------	----

جدول رقم (٢٨) مكان ممارسة العنف



جدول رقم (٢٨) مكان ممارسة العنف



جدول رقم (٢٩) اشكال العنف الجسدى

نساء لنساء		رجال لرجال		نساء لرجال		رجال لنساء		القائم بالعنف/ شكل العنف	
%	ك	%	ك	%	ك	%	ك		
٢٠.٠	٣	٤٣.٩	١٨	٥٧.١	٤	٣٦.٨	١٤	ضرب	١
								صفع	٢
		٢.٤	١			٧.٩	٣	الدفع بقوة	٣
						٥.٣	٢	لوى اليد	٤
		٢.٤	١					اللكم	٥
						٢.٦	١	شد الشعر/حلق الشعر	٦
		٧.٣	٣			٥.٣	٢	الخنق	٧
		٢.٤	١			٧.٩	٣	التقييد	٨
								الكي	٩
								الحرق بالنار	١٠
		٢.٤	١					القاء مواد حارقة	١١
٧٣.٣	١١	٣١.٧	١٣	٢٨.٥	٢	٢٣.٦	٩	استخدام السلاح	١٢
		٢.٤	١	١٤.٣	١			القذف بأدوات حادة	١٣
								الختان/كشف عذرية	١٤
٦.٦	١	٤.٨	٢			١٠.٥	٤	أخري تذكر	١٥

جدول رقم (٣٠) اشكال العنف المعنوى

نساء لنساء		رجال لرجال		نساء لرجال		رجال لنساء		القائم بالعنف/ شكل العنف	
%	ك	%	ك	%	ك	%	ك		

١٢.٥	١	١٦.٧	١			١٨.٠	٦	السب / الشتم	١
		١٦.٧	١	٢٠.٠	١	٥.٩	٢	الاهانة أمام الابناء	٢
						٥.٩	٢	الاهانة أمام الاهل	٣
١٢.٥	١					٢.٩	١	الاهانات أمام الجيران	٤
								الاتهام بالجنون والكذب	٥
								الاتهام بالخيانة الزوجية	٦
								المنع من الخروج	٧
								المنع من رؤية الابناء	٨
						٣.٠	١	المنع من العمل /الدراسة	٩
								التهديد بالطلاق	١٠
				٢٠.٠	١	٢.٩	١	التهديد بالايذاء البدنى	١١
						٩.٠	٣	التهديد بالحرمان من الابناء	١٢
						٢.٩	١	التهديد بإيذاء الاهل والابناء	١٣
						٢.٩	١	التهديد بالزواج من أخرى	١٤
								الحرمان من ممارسة الجنس	١٥
		١٦.٧	١	٤٠.٠	٢	٣٧.٥	٩	التقليل من الشأن والاهانة	١٦
						٥.٩	٢	نظرات احتكار وإرهاب	١٧

								الحرمان من الميراث	١٨
								الاجبار على الزواج	١٩
								التهديد بالطرد	٢٠
								التهديد بالطلاق	٢١
٧٥.٠	٦	٥٠	٣	٢٠٠٠	١	١٤.٧	٥	أخري تذكر	٢٢

جدول رقم (٣١) أشكال العنف الجنسى

نساء لنساء		رجال لرجال		نساء لرجال		رجال لنساء		القائم بالعنف/ شكل العنف
%	ك	%	ك	%	ك	%	ك	

							٢	التحرش (لفظي/بدني)	١
								الاكراه على ممارسة الجنس	٢
								الاغتصاب	٣
								الاكراه على البغاء	٤
								الايداء الجسدى للأطفال	٥
								الممارسات السيادية	٦
								الحرمان من ممارسة الجنس	٧

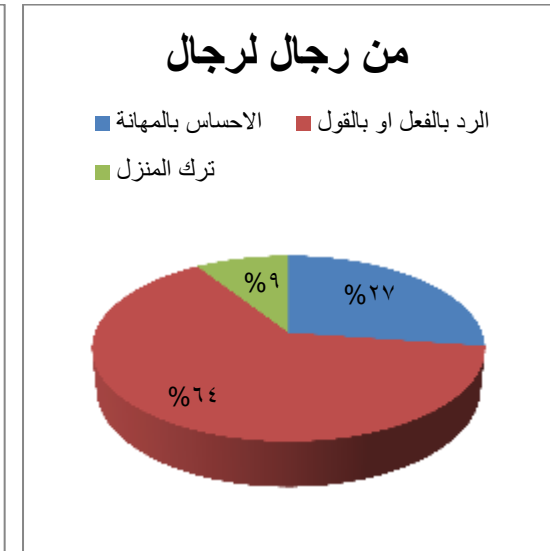
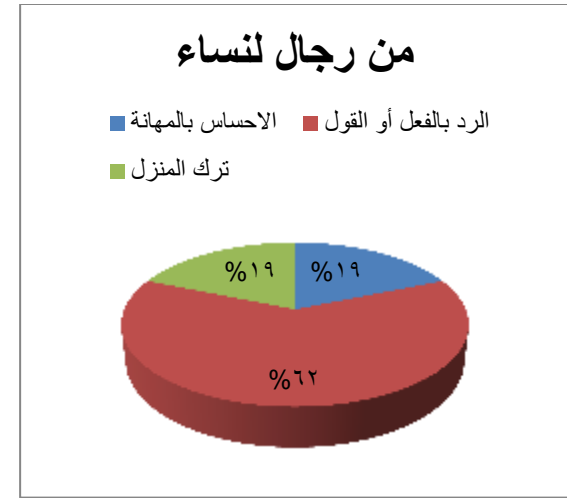
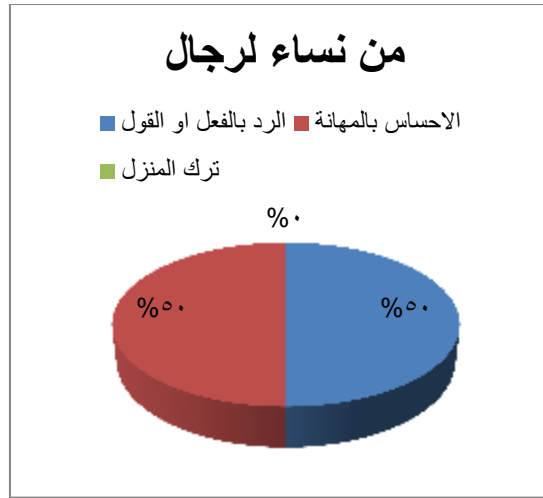
جدول رقم (٣٢) رد فعل الضحية تجاه ممارسة العنف

القائم بالعنف/	رجال لنساء	نساء لرجال	رجال لرجال	نساء لنساء
----------------	------------	------------	------------	------------



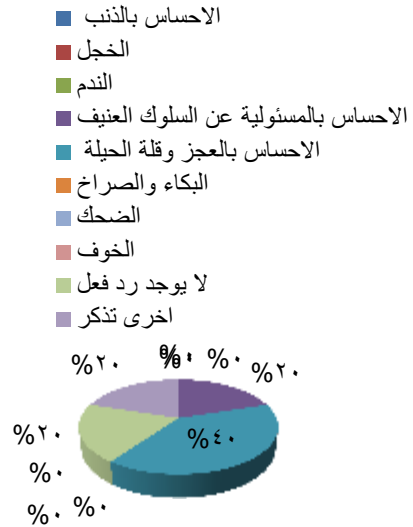
رد الفعل		ك	%	ك	%	ك	%
إيجابي	الاحساس بالمهانة	٣	٥.٩	١	١٤.٢	٣	٧.٩
	الرد بالفعل أو القول	١٠	١٩.٦	١	١٤.٢	٧	١٨.٤
	ترك المنزل	٣	٥.٩			١	٢.٦
سلبي	الاحساس بالذنب						
	الخجل					٢	٥.٢
	الندم						
	الاحساس بالمسئولية عن السلوك العنيف	٣	٥.٨	١	١٤.٢	٤	١٠.٥
	الاحساس بالعجز وقلة الحيلة	٢٩	٥٦.٩	٢	٢٨.٥	١٥	٣٩.٩
	البكاء والصراخ						
	الضحك						
الخوف							
لا يوجد رد فعل	٣	٥.٩	١	١٤.٢	٥	١٣.٢	
أخري تذكر	١	٢.٠	١	١٤.٢	١	٥.٢	

رد فعل الضحية تجاه ممارسة العنف (إيجابي)

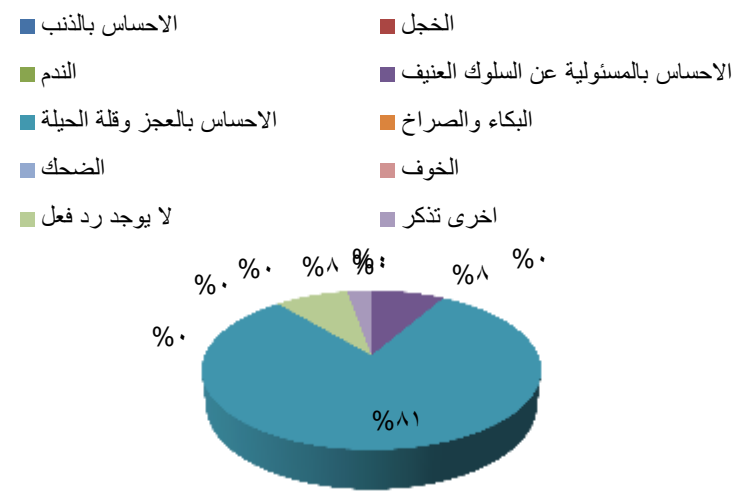


رد فعل الضحية تجاه ممارسة العنف (سلبي)

## من نساء لرجال



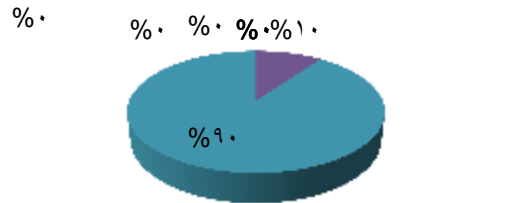
## من رجال لنساء



## رد فعل الضحية تجاه ممارسة العنف (سلبي)

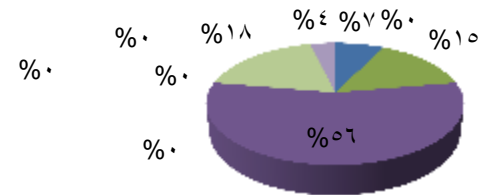
### من نساء لنساء

- الاحساس بالذنب
- الخجل
- الندم
- الاحساس بالمسئولية عن السلوك العنيف
- الاحساس بالعجز وقلة العيلة
- البكاء والصراخ



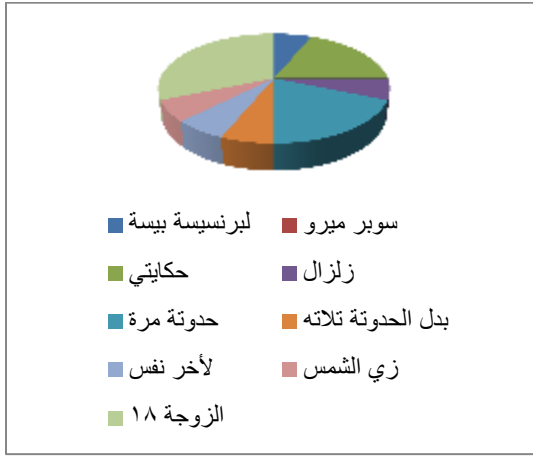
### من رجال لرجال

- الاحساس بالذنب
- الخجل
- الندم
- الاحساس بالمسئولية عن السلوك العنيف
- الاحساس بالعجز وقلة العيلة
- البكاء والصراخ



جدول رقم (٣٣) هل النماذج المعروضة للنساء تعكس أنماطا سائدة بناء على الجنس

نعم



م	المسلسل / الشخصية	نعم	لا
١	البرنسيصة بييسة	١	
٢	سوبر ميرو		١
٣	حايتي	٣	
٤	زلال	١	
٥	حدوتة مرة	٣	
٦	بدل الحدوتة ثلاثة	١	
٧	لآخر نفس	١	
٨	زي الشمس	١	
٩	الزوجة ١٨	٥	
	الاجمالي	١٦	١
	النسبة المئوية	٩٤.٠	٦.٠

جدول رقم (٣٤) السمات الشخصية نساء

م	الصفة / المسلسل	ضعيف	قطرة	مصدر الشر	عاطفي	يعتد بنفسه	عدواني	غير قادر على	متعاون	خائف	لطيف	حريص	١	تابع	متفرج	متواضع	متحيز	ناغم الحديث	مش حنسا	مجامل	سريع الأفعال	صبور	حساس	غدار	ماكر
١	البرنسية بيبة																								
٢	سوبر ميرو																								
٣	حكايتي																								
٤	قمر هادي																								
٥	زلزال									١															
٦	حدوتة مرة						١																١		
٧	بدل الحدوتة ٣																								
٨	لآخر نفس																								
٩	زودياك																								
١٠	زي الشمس						١														١				
١١	الزوجة ١٨											١											١		
	الإجمالي						٢			١		١									١		٢		
	النسبة المئوية						١٥.٣			٧		٧									٧		٧		١٥

جدول رقم (٣٥) السمات الشخصية نساء

م	الصفة / المسلسل	يشير الفتنة	قوى	عقلاني	حكمة	مستنفذ	نفسه	يعتمد على	صانع قرارات	عائل لأسرته	شهواني	شجاع	غايظ فظ	مغامر	إيجابي	قائد	فاعل	طموح	موضوعي	صريح الحديث	عنيد	حازم	غير صبور	رزين	قاسي
١	البرنسياسة بييسة																								
٢	سوبر ميرو																								
٣	حكائتي																								
٤	قمر هادي																								
٥	زلزال			١				١											١					١	
٦	حدوتة مرة			١				١			١														
٧	بدل الحدوتة ٣																								
٨	لآخر نفس																								
٩	زودياك																								
١٠	زي الشمس												١												
١١	الزوجة ١٨							١																	
	الإجمالي			١				٢			١		١						١					١	
	النسبة المئوية			٧				٧			٧		٧						٧					٧	

جدول رقم (٣٦) السمات الشخصية رجال

م	الصفة / المسلسل	ضعيف	فطرة	مصدر الشر	عاطفي	يعتد بنفسه	عدواني	الحل غير قادر على	متعاون	خائف	لطيف	حريص	سلبى	تابع	منفوج	متفلسف	متحيز	ناغم الحديث	مثير جنسيا	مجامل	سريع الأفعال	صبور	حساس	غدار	ماكر
١	البرنسية بيسة								١																
٢	سوبر ميرو																								
٣	حكايتي						٢														٢			٢	
٤	زلزال						١																		
٥	قمر هادى					١															١				
٦	حدوتة مرة																							١	
٧	بدل الحدوتة ٣	١																						١	
٨	لآخر نفس						١																	١	
٩	زودياك																								
١٠	زي الشمس						٢																		
١١	الزوجة ١٨	١																							
	الإجمالي	٢				١	٧		١												٤			٤	١
	النسبة المئوية	٧.١				٣.٦	٢٢		٣.٦												١٤.٣			١٤.٣	٣.٦



جدول رقم (٣٧) السمات الشخصية رجال

م	الصفة / المسلسل	بشر الفتنة	قوى	عقلاني	حكيم	مستند	يعتمد على	صانع قرارات	عائل لأسرته	شهوواني	شجاع	غليظ فظ	مغامر	إيجابي	قائد	فاعل	طموح	موضوعي	اتخاذ القرار	غير قادر علي -	عبيد	حازم	غير صبور	زوين	قاسي
١	البرنسية بيبة																								
٢	سوبر ميرو																								
٣	حكايتي																								
٤	زلزال					١																			
٥	قمر هادي																								
٦	حدوتة مرة									١															
٧	بدل الحدوتة ٣																								
٨	لآخر نفس		١	١		١																			
٩	زودياك																								
١٠	زي الشمس					١					١													١	
١١	الزوجة ١٨									١										١					
	الإجمالي		١	١		٣				٢	١									١				١	
٣٠.٦	النسبة المئوية		٣.٦	٣.٦		٧.٨				٧.١	٣.٦									٣.٦				٣.٦	

جدول رقم (٣٨) الشخصيات التي ورد على لسانها جمل للتميط اللفظي

م	الشخصية المسلسل	نساء	رجال
١	البرنسية بيبة		مرعي
٢	سوير ميرو		
٣	حكايتي		سليمان
٤	زلزال		شعلان
5	قمر هادي		هادي
6	حدوتة مرة	ثنية	سلطان /نبيل/
7	بدل الحدوتة ٣		تيكو
٨	لآخر نفس		سليم
٩	زودياك		
١٠	زي الشمس		
١١	الزوجة ١٨		
	الإجمالي	١	٨
	النسبة المئوية	١١.٢	٨٨.٨

جدول رقم (٣٩) الأدوار التي تمارسها الشخصيات نسائية ورجالية فى المسلسلات الى تم تحلسل مضمونها

م	الدور المسلسل	إنجابى		إنتاجى		سياسى		تعليمى		إجتماعى	
		رجال	نساء	رجال	نساء	رجال	نساء	رجال	نساء	رجال	نساء
١	البرنسيصة بيصة										
٢	سوبر ميرو										
٣	حكايتى										
٤	زلزال										
٥	قمر هادئ										
٦	حدوتة مرة								٢		
٧	بدل الحدوتة ٣										
٨	لآخر نفس										
٩	زودياك										
١٠	زي الشمس										
١١	الزوجة ١٨										
	الاجمالي								٢		
	النسبة المتقوية								١٠٠		

جدول رقم (٤٠) أشكال التمييز ضد المرأة

م	القائم بالتمييز/ شكل التمييز	رجال لنساء		نساء لرجال		رجال لنساء		نساء لنساء	
		ك	%	ك	%	ك	%	ك	%
١	تعليمي								
٢	قانوني								
٣	اجتماعي								
٤	ثقافي								
٥	سياسي								
٦	ديني								

## التميط اللفظي

م	المسلسل	رقم الحلقة	المشهد	النوع	اسم الشخصية	التميط اللفظي
١	زي الشمس	٢٣	٥	١	عمر	إنت كلك علي بعضك غلط في غلط إنت أساسا تهمة
٢	زي الشمس	1		2	نور	انت بتصاحب اكثر ما بتاخذ قضايا
٣	زي الشمس			1	مصطفى	ياريت تلبسى لبس شبه لبس البنات
٤	زي الشمس			2	فريدة	الست في الثلاثين صحتها بتيجي على الطلاق وفي الخمسين بتيجي على الجواز
٥	زي الشمس	15	1	1	مصطفى	انت اللي دايمًا بتحطى حواجز بينك وبين الشخص اللي بتحبيه
٦	قمر هادي	١٢	٨	١	هادي	إنت مش ناجحة في تربية بنتك ولا ناجحة في أي شئ
٧	قمر هادي	٨	٦	١	رامز	مش عايزها تمثل علشان عيب علشان مينفعش علشان أنت عارف المجتمع بيبيص للموضوع ده إزاي
٨	قمر هادي	٩	٨	١	رجاء	بعد اسبوعين هتبقى ف بيتك ورجلك فوق رقبتك أنا بعمل كدة علشان أحميكي
٩	حدوتة مرة	١	٢	٢	والدة طفل يلعب مع مرة	يا عايبة يا بنت العايبة
١٠	حدوتة مره	١	١		سنية	الخلفة في الفقر بتكسر الظهر
١١	حدوتة مرة	١	٤	٢	سنية	أياكي تقربي من ولد او راجل - خافي علي نفسك وسترك عشان لما تكبري وتفوري بيقالك سعر
١٢	حدوتة مرة	١	٧	٢	سنية	كفاية تعليم لحد كدة- تشتغل وتعمل بلقمتها
١٣	حدوتة مرة	٢		١	اهل القرية	ماشية مشي بطلال أمها ماتت وهي بتدفن العمل طول عمرها نجسة بنت نجسة- مرة دي فرسة قرية العمدة - كل يوم بتجيب عيل ما تعرفش منين - قادرة وأمها كانت قادرة هو أبوها طفش من شوية غار من وشهم - عنيا علي كل رجالة البلد الأغنيا - مالمقتش غير شحاتة العرة يشيل عملتها السوداء .

١٤	حدوتة مرة			١	شحاتة	في البد دي محدش بيعمل فلوس غير الحرامية بس
١٥	حدوتة مرة			١	شحاتة	أنا اسمي راجل البيت
١٦	البرنسية بيسة	١٨	١٣	١	مرعي	دي قاعدة رجالة
١٧	حكايتي	١	٦	١	سليمان	من إمتي عندنا حريم بتشتغل
١٨	حكايتي	٢	١٠	١	سليم	أخوكي أدري بمصلحتك ، كده كده مش هتعملي حاجة بالشهادة ، إنت عارفة معندناش بنات بتشتغل
١٩	حكايتي	١	١٤	١	حسام	الدراسة اللي بتتدرسها دي عشان تسلي نفسها لكن من الأول ولاه عايزنها تدرس ولاه تتنيل
٢٠	بدل الحدوتة ثلاثة	١٩	٦	١	تيكو	إزاي الست يبقي معاها باسوردات ، الست شخصية مفترية
٢١	بدل الحدوتة ثلاثة				رمانة	مفيش أي احترام راجل أنا ولاه مش راجل
٢٢	الزوجة ١٨	٤	٨	١	دمهور	لو قررت تتجوز ربي قطة في بيتك لمدة شهر
٢٣	الزوجة ١٨	٤	٨	٢	جيهان	لو واحدة قررت تتجوز الأول تجيب كلب عندها في البيت لمدة شهر
٢٤	الزوجة ١٨	٥	٩	٢	اسما	الراجل بنحمله فوق طاقتة ونرجع نقول بيطفش لية
٢٥	الزوجة ١٨	٣٠	١٥	١	دمهور	مهم تتعامل مع المدام كأنك راجل وبس ، كلمتك مسموعة ، آه يعني آه ولا يعني لا
٢٦	الزوجة ١٨	٣٠	١٥	٢	ذهب	البنيت لهما إيه غير بيت جوزها ، شطبي بقيت المواعين ل ألسعك بالشمعة
٢٧	زئزال	١٨	٢	١	شعلان	هو علشان الراجل مات فاكرين إنكم هتبقوا سايبين
٢٨	لأخر نفس	١٦	٥	١	سليم	وصف جميع النساء أنهم مجانيين